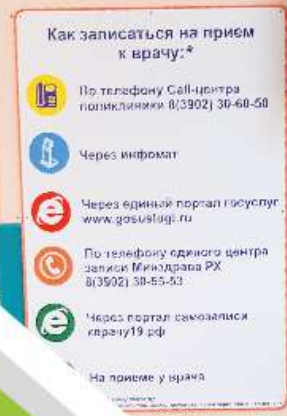




Серия
«Библиотека ФГБУ «НМИЦ ТПМ»
Минздрава России»

СИСТЕМА ИНФОРМИРОВАНИЯ ОБ ОРГАНИЗАЦИИ МЕДИЦИНСКОЙ ДЕЯТЕЛЬНОСТИ МЕДИЦИНСКОЙ ОРГАНИЗАЦИИ, ОКАЗЫВАЮЩЕЙ ПЕРВИЧНУЮ МЕДИКО-САНИТАРНУЮ ПОМОЩЬ

Методические рекомендации



МОСКВА
2024



**Министерство здравоохранения Российской Федерации
Федеральное государственное бюджетное учреждение
«НАЦИОНАЛЬНЫЙ МЕДИЦИНСКИЙ ИССЛЕДОВАТЕЛЬСКИЙ ЦЕНТР ТЕРАПИИ
И ПРОФИЛАКТИЧЕСКОЙ МЕДИЦИНЫ»
(ФГБУ «НМИЦ ТПМ» Минздрава России)**

«УТВЕРЖДАЮ»

академик РАН, профессор,
директор ФГБУ «НМИЦ ТПМ» Минздрава России,
главный внештатный специалист по терапии
и общей врачебной практике Минздрава России

/ О.М. Драпкина /

«19» сентября 2024 г.

**СИСТЕМА ИНФОРМИРОВАНИЯ ОБ ОРГАНИЗАЦИИ
МЕДИЦИНСКОЙ ДЕЯТЕЛЬНОСТИ МЕДИЦИНСКОЙ
ОРГАНИЗАЦИИ, ОКАЗЫВАЮЩЕЙ ПЕРВИЧНУЮ МЕДИКО-
САНИТАРНУЮ ПОМОЩЬ**

Методические рекомендации

Москва
2024



УДК 614.2

ББК 51.1

Авторы:

Каракулина Е.В., Ходырева И.Н., Крошка Д.В., Минигулов С.Р., Трефилов Р.Н., Бакулин П.С., Курмангулов А.А., Решетникова Ю.С., Драпкина О.М., Шепель Р.Н., Шинкарева Н.В., Циркова Г.А., Шинкарев С.В., Степанова Е.А., Зомонова А.М., Власова Е.В.

Рецензенты:

Артемьева Галина Борисовна, проректор по лечебной работе и развитию регионального здравоохранения, профессор кафедры экономики, права и управления здравоохранением ФГБОУ ВО «РязГМУ» Минздрава России, д.м.н., доцент.

Концевая Анна Васильевна, заместитель директора по научной и аналитической работе, руководитель отдела укрепления общественного здоровья ФГБУ «НМИЦ ТПМ» Минздрава России, д.м.н., доцент.

Система информирования об организации медицинской деятельности медицинской организации, оказывающей первичную медико-санитарную помощь. Методические рекомендации. Каракулина Е.В., Ходырева И.Н., Крошка Д.В. [и др.] – М.: ФГБУ «НМИЦ ТПМ» Минздрава России, 2024, – 118 с. ISBN: 978-5-6052598-3-1. doi: 10.15829/ROPNIZ-k9-2024. EDN MFOKBVJ.

В издании описан подход к созданию в медицинских организациях, оказывающих первичную медико-санитарную помощь, системы информирования посетителей об организации медицинской деятельности, необходимой для обеспечения соблюдения прав пациента в части информационного сопровождения процессов оказания медицинской помощи. Методические рекомендации содержат описание всех элементов системы информирования: требования к содержанию и способы интеграции в систему информирования с учетом уместности размещения. Также они содержат описание мероприятий по поддержанию системы информирования в актуальном и доступном состоянии. Представленная версия методических рекомендаций согласована Федеральной службой по надзору в сфере здравоохранения (письмо от 19.06.2024 № 0138335/24).

Утверждено на заседании Ученого совета ФГБУ «НМИЦ ТПМ» Минздрава России (протокол № 9 от 17.09.2024).

© Коллектив авторов, 2024

© ФГБУ «НМИЦ ТПМ» Минздрава России, 2024

ООО «СИЛИЦЕЯ-ПОЛИГРАФ», 2024 (подготовка к публикации)



АВТОРЫ

Каракулина Екатерина Валерьевна – директор Департамента организации медицинской помощи и санаторно-курортного дела Министерства здравоохранения Российской Федерации, к. м. н.

Ходырева Ирина Николаевна – руководитель Координационного центра по реализации федерального проекта «Развитие системы оказания первичной медико-санитарной помощи» ФГБУ «НМИЦ ТПМ» Минздрава России.

Крошка Дмитрий Владимирович – начальник Федерального центра компетенций Минздрава России по внедрению технологий бережливого производства в медицинских организациях, оказывающих первичную медико-санитарную помощь, Координационного центра по реализации федерального проекта «Развитие системы оказания первичной медико-санитарной помощи» ФГБУ «НМИЦ ТПМ» Минздрава России, к.м.н.

Минигулов Сергей Рамисович – менеджер Координационного центра по реализации федерального проекта «Развитие системы оказания первичной медико-санитарной помощи» ФГБУ «НМИЦ ТПМ» Минздрава России.

Трефилов Роман Николаевич – врач-методист Координационного центра по реализации федерального проекта «Развитие системы оказания первичной медико-санитарной помощи» ФГБУ «НМИЦ ТПМ» Минздрава России, к. м. н.

Бакулин Павел Сергеевич – врач-методист Координационного центра по реализации федерального проекта «Развитие системы оказания первичной медико-санитарной помощи» ФГБУ «НМИЦ ТПМ» Минздрава России, к. м. н.

Курмангулов Альберт Ахметович – профессор кафедры общественного здоровья и здравоохранения института общественного здоровья и цифровой медицины, руководитель Учебного центра бережливых технологий в здравоохранении ФГБУ ВО «Тюменский государственный медицинский университет» Минздрава России, д. м. н., доцент.



Решетникова Юлия Сергеевна – доцент кафедры общественного здоровья и здравоохранения института общественного здоровья и цифровой медицины ФГБОУ Тюменский государственный медицинский университет Минздрава России, к.м.н., доцент, Главный врач «Центр управления здоровьем «Марциаль. Майер курорт».

Драпкина Оксана Михайловна – директор ФГБУ «НМИЦ ТПМ» Минздрава России, главный внештатный специалист по терапии и общей врачебной практике Минздрава России, д. м. н., профессор, академик РАН, заслуженный врач Российской Федерации.

Шепель Руслан Николаевич – заместитель директора по перспективному развитию медицинской деятельности ФГБУ «НМИЦ ТПМ» Минздрава России, к. м. н.

Шинкарева Наталья Владимировна – заведующий Региональным центром организации первичной медико-санитарной помощи, врач-методист ГБУЗ МО «Красногорская городская больница».

Циркова Галина Алексеевна – ведущий экономист Регионального центра организации первичной медико-санитарной помощи, ГБУЗ МО «Красногорская городская больница».

Шинкарев Сергей Владимирович – аналитик Регионального центра организации первичной медико-санитарной помощи, врач-методист ГБУЗ МО «Красногорская городская больница».

Степанова Елена Александровна – руководитель Регионального центра организации первичной медико-санитарной помощи ГБУЗ «Республиканский медицинский информационно-аналитический центр» Минздрава Республики Бурятия, к.м.н.

Зомонова Алла Михайловна – врач-методист Регионального центра организации первичной медико-санитарной помощи ГБУЗ «Республиканский медицинский информационно-аналитический центр» Минздрава Республики Бурятия.



Система информирования об организации медицинской деятельности медицинской организации, оказывающей первичную медико-санитарную помощь

Власова Елена Викторовна – врач-методист Регионального центра организации первичной медико-санитарной помощи ГБУЗ «Республиканский медицинский информационно-аналитический центр» Минздрава Республики Бурятия.



СОДЕРЖАНИЕ

АВТОРЫ	3
ВВЕДЕНИЕ	7
I. ОБЛАСТЬ ПРИМЕНЕНИЯ	9
II. НОРМАТИВНЫЕ ССЫЛКИ.....	10
III. ОБЩИЕ СВЕДЕНИЯ.....	13
IV. СОЗДАНИЕ СИСТЕМЫ ИНФОРМИРОВАНИЯ ПОСЕТИТЕЛЕЙ ОБ ОРГАНИЗАЦИИ МЕДИЦИНСКОЙ ДЕЯТЕЛЬНОСТИ ПОЛИКЛИНИКИ..	17
Создание условий по уместности размещения элементов системы информирования посетителей об организации медицинской деятельности поликлиники	49
Создание условий по обеспечению доступности элементов системы информирования посетителей об организации медицинской деятельности поликлиники	52
Создание условий по поддержанию актуальности элементов системы информирования посетителей об организации медицинской деятельности поликлиники	55
ТЕРМИНЫ И ОПРЕДЕЛЕНИЯ.....	57
ПРИЛОЖЕНИЯ.....	59
Приложение 1	59
Приложение 2	106



ВВЕДЕНИЕ

С 2019 года на территории Российской Федерации реализуется национальный проект «Здравоохранение», частью которого является федеральный проект «Развитие системы оказания первичной медико-санитарной помощи» (далее – федеральный проект). Общественно-значимым результатом федерального проекта является «Увеличена доступность для граждан поликлиник и поликлинических подразделений, внедривших стандарты и правила «Новой модели организации оказания медицинской помощи»

Данный результат федерального проекта достигается за счет создания и тиражирования «Новой модели организации оказания первичной медико-санитарной помощи» (далее – новая модель). Новая модель – это система мер организационного и управленческого характера, направленных на повышение удовлетворенности граждан доступностью и качеством медицинской помощи, эффективное использование временных, материальных, финансовых и кадровых ресурсов государственной системы здравоохранения.

В соответствии со статьей 79 Федерального закона от 21.11.2011 № 323-ФЗ «Об основах охраны здоровья граждан Российской Федерации» к обязанностям медицинских организаций относится информирование граждан о возможности получения медицинской помощи в рамках программы государственных гарантий бесплатного оказания гражданам медицинской помощи и территориальных программ государственных гарантий бесплатного оказания гражданам медицинской помощи, об осуществляемой медицинской деятельности и о медицинских работниках медицинской организации, об уровне их образования и квалификации, а также предоставлять иную информацию, необходимую для проведения оценки качества условий оказания услуг медицинскими организациями. В рамках создания новой модели особое внимание уделяется организации процессов. Результат организации процесса информирования граждан характеризуется одним из критериев новой модели:



«Доля элементов системы информирования посетителей об организации медицинской деятельности поликлиники, отвечающих условиям уместности, актуальности, доступности информации».

Настоящие методические рекомендации составлены для обеспечения реализации единого подхода к созданию в поликлиниках, в том числе детских и консультативно-диагностических центрах, являющихся самостоятельными медицинскими организациями или структурными подразделениями медицинских организаций (далее – поликлиники) системы информирования посетителей об организации медицинской деятельности поликлиники (далее – система информирования), потребность в которой обусловлена необходимостью соблюдения прав пациента в части информационного сопровождения процессов оказания медицинской помощи.

Методические рекомендации содержат описание всех элементов системы информирования: требования к содержанию и способы интеграции в систему информирования с учетом уместности размещения. Также методические рекомендации содержат описание мероприятий по поддержанию системы информирования в актуальном и доступном состоянии.



I. ОБЛАСТЬ ПРИМЕНЕНИЯ

Данные методические рекомендации разработаны для практического применения в поликлиниках, и состоят из описания системы информирования, описания каждого элемента системы информирования, в том числе их содержания, оформления, путей получения информации.

Практическое применение методических рекомендаций в поликлиниках направлено на обеспечение актуальности, доступности и уместности размещаемых элементов системы информирования. Описанные элементы системы информирования представлены в полном объеме и соответствуют перечню элементов системы информирования критерия новой модели «Доля элементов системы информирования посетителей об организации медицинской деятельности поликлиники, отвечающих условиям уместности, актуальности, доступности информации, не менее 100%», достижение целевого значения которого является обязательным требованием для достижения первого уровня соответствия новой модели.



II. НОРМАТИВНЫЕ ССЫЛКИ

Закон Российской Федерации от 15.05.1991 № 1244-1 «О социальной защите граждан, подвергшихся воздействию радиации вследствие катастрофы на Чернобыльской АЭС»;

Закон Российской Федерации от 15.01.1993 № 4301-1 «О статусе Героев Советского Союза, Героев Российской Федерации и полных кавалеров ордена Славы»;

Закон Российской Федерации от 18.10.1991 № 1761-1 «О реабилитации жертв политических репрессий»;

Федеральный закон от 12.01.1995 № 5-ФЗ «О ветеранах»;

Федеральный закон от 27.07.2006 № 152-ФЗ «О персональных данных»;

Федеральный закон от 12.04.2010 № 61-ФЗ «Об обращении лекарственных средств»;

Федеральный закон от 29.11.2010 № 326-ФЗ «Об обязательном медицинском страховании в Российской Федерации»;

Федеральный закон от 21.11.2011 № 323-ФЗ «Об основах охраны здоровья граждан в Российской Федерации»;

Федеральный закон от 20.07.2012 № 125-ФЗ «О донорстве крови и ее компонентов»;

Указ Президента Российской Федерации от 02.10.1992 № 1157 «О дополнительных мерах государственной поддержки инвалидов»;

Постановление Правительства РФ от 11.05.2023 № 736 «Об утверждении Правил предоставления медицинскими организациями платных медицинских услуг, внесении изменений в некоторые акты Правительства Российской Федерации и признании утратившим силу постановления Правительства Российской Федерации от 04.10.2012 № 1006»;

Постановление Правительства Российской Федерации от 13.02.2015 № 123 «Об утверждении Правил внеочередного оказания медицинской помощи



отдельным категориям граждан в рамках программы государственных гарантий бесплатного оказания гражданам медицинской помощи в медицинских организациях, подведомственных федеральным органам исполнительной власти»;

Постановление Правительства Российской Федерации от 29.03.2019 № 363 «Об утверждении государственной программы Российской Федерации «Доступная среда»;

Приказ Министерства здравоохранения и социального развития Российской Федерации от 23.03.2012 № 252н «Об утверждении Порядка возложения на фельдшера, акушерку руководителем медицинской организации при организации оказания первичной медико-санитарной помощи и скорой медицинской помощи отдельных функций лечащего врача по непосредственному оказанию медицинской помощи пациенту в период наблюдения за ним и его лечения, в том числе по назначению и применению лекарственных препаратов, включая наркотические лекарственные препараты и психотропные лекарственные препараты»;

Постановление Главного государственного санитарного врача Российской Федерации от 24.12.2020 № 44 «Об утверждении санитарных правил СП 2.1.3678-20 «Санитарно-эпидемиологические требования к эксплуатации помещений, зданий, сооружений, оборудования и транспорта, а также условиям деятельности хозяйствующих субъектов, осуществляющих продажу товаров, выполнение работ или оказание услуг»;

Приказ Министерства здравоохранения и социального развития Российской Федерации от 15.05.2012 № 543н «Об утверждении Положения об организации оказания первичной медико-санитарной помощи взрослому населению»;

Приказ Министерства здравоохранения Российской Федерации от 12.11.2021 № 1051н «Об утверждении Порядка дачи информированного добровольного согласия на медицинское вмешательство и отказа



от медицинского вмешательства, формы информированного добровольного согласия на медицинское вмешательство и формы отказа от медицинского вмешательства»;

Приказ Министерства здравоохранения Российской Федерации от 02.05.2023 № 205н «Об утверждении Номенклатуры должностей медицинских работников и фармацевтических работников»;

Приказ Министерства здравоохранения Российской Федерации от 02.06.2015 № 290н «Об утверждении типовых отраслевых норм времени на выполнение работ, связанных с посещением одним пациентом врача-педиатра участкового, врача-терапевта участкового, врача общей практики (семейного врача), врача-невролога, врача-оториноларинголога, врача-офтальмолога и врача-акушера-гинеколога»;

Приказ Министерства здравоохранения Российской Федерации от 19.12.2016 № 973н «Об утверждении типовых отраслевых норм времени на выполнение работ, связанных с посещением одним пациентом врача-кардиолога, врача-эндокринолога, врача-стоматолога-терапевта»;

Приказ Министерства здравоохранения Российской Федерации от 07.03.2018 № 92н «Об утверждении Положения об организации оказания первичной медико-санитарной помощи детям».



III. ОБЩИЕ СВЕДЕНИЯ

Система информирования посетителей об организации медицинской деятельности поликлиники – организационно-техническая система, направленная на удовлетворение запросов посетителей на информацию, а также проактивное информирование посетителей об организации медицинской деятельности медицинской организации для принятия решений по вопросам получения медицинской помощи.

Система информирования реализуется в рамках информационного сопровождения посетителей поликлиники на этапах оказания медицинской помощи. Данная система направлена на создание условий для самостоятельного получения информации об организации медицинской деятельности поликлиники всеми заинтересованными в ней лицами, без привлечения к поиску работников медицинской организации (далее – МО).

Обязанность по информационному сопровождению граждан, получающих медицинскую помощь, возложена на МО в соответствии с Федеральным законом от 21.11.2011 № 323-ФЗ «Об основах охраны здоровья граждан в Российской Федерации». Информационное сопровождение может осуществляться реактивно и проактивно. Реактивное информационное сопровождение осуществляется работниками МО при непосредственном обращении к ним. Проактивное информирование осуществляется через систему информирования, реализованную в МО. При этом учитываются следующие характеристики информации: целевое назначение, важность, ценность, степень срочности. Особое внимание уделяется возможности выделения информации, необходимой посетителям, и объединения ее в тематические блоки, для облегчения поиска конкретной информации в общем массиве.



Использование системы информирования позволяет обеспечить выполнение следующих нормативных требований¹:

1. Информирование граждан о возможности получения медицинской помощи в рамках программы государственных гарантий бесплатного оказания гражданам медицинской помощи и территориальных программ государственных гарантий бесплатного оказания гражданам медицинской помощи.
2. Информирование граждан в доступной форме об осуществляемой медицинской деятельности и о медицинских работниках МО, об уровне их образования и квалификации.
3. Обеспечение условий для проведения независимой оценки качества условий оказания услуг.
4. Информационное сопровождение проведения профилактических мероприятий, направленных на предупреждение факторов риска развития заболеваний и на раннее их выявление.
5. Проведение пропаганды здорового образа жизни и санитарно-гигиеническое просвещение населения.

Элемент системы информирования посетителей об организации медицинской деятельности поликлиники – информация определенного тематического содержания об организации медицинской деятельности медицинской организации, размещенная на носителе информации и распространяемая с помощью демонстрационного оборудования

Информация в зависимости от категории доступа к ней подразделяется на общедоступную информацию, а также на информацию, доступ к которой ограничен статьей 13 Федерального закона от 21.11.2011 № 323-ФЗ «Об основах

¹ Статья 79 Федерального закона от 21 ноября 2011 г. № 323-ФЗ «Об основах охраны здоровья граждан в Российской Федерации»



охраны здоровья граждан в Российской Федерации», Федеральным законом от 27.07.2006 № 152-ФЗ «О персональных данных» и другими нормативными правовыми актами. Общедоступная информация, которая подлежит распространению в МО в соответствии с нормативными правовыми актами, распространяется посредством системы информирования.

Вся информация разделена по признаку принадлежности к определенному тематическому содержанию. Разделение позволяет обобщить нуждающуюся в трансляции информацию в рамках одного элемента системы информирования, позволяет оценить уместность информации, а также упрощает работу по её актуализации. Перечень элементов системы информирования определен в рамках методических рекомендаций «Новая модель медицинской организации, оказывающей первичную медико-санитарную помощь. Методические рекомендации (3-е издание с дополнениями и уточнениями)».

Носитель информации – это объект, используемый для записи, хранения и распространения информации.

В качестве носителей информации могут выступать объекты одноразового и многоразового использования. Носители информации одноразового использования изготавливаются преимущественно из бумаги, в том числе самоклеящейся. Также к ним могут относиться не перезаписываемые флэш-накопители.

К носителям информации многоразового использования (перезаписываемые носители информации) относятся жесткие диски, флэш-накопители и другие.

Демонстрационное оборудование – это средство для распространения информации в виде алфавитно-цифрового изображения, в том числе электронного.



К демонстрационному оборудованию, пригодному для создания системы информирования, относится следующее оборудование:

- 1 доски:
 - а магнитно-маркерные;
 - б пробковые;
 - в доски-витрины;
 - г комбинированные;
- 2 информационные стенды:
 - а информационные стенды с карманами;
 - б рамки для информации;
 - в информационные стенды-плакаты;
- 3 демонстрационные системы (демосистемы):
 - а демосистемы настенные;
 - б демосистемы напольные;
 - в демосистемы настольные;
 - г папки со скоросшивателем;
- 4 информационные панели (мониторы);
- 5 интерактивные системы:
 - а интерактивные дисплеи;
 - б столы интерактивные;
 - в сенсорные интерактивные киоски (инфомат, инфокиоск).

При этом информационные стенды, доски и демонстрационные системы предназначены для непосредственного размещения носителей информации, а информационные панели (мониторы) и интерактивные системы — для воспроизведения электронных изображений с носителей информации, размещенных в недоступном для изъятия посетителями месте.



IV. СОЗДАНИЕ СИСТЕМЫ ИНФОРМИРОВАНИЯ ПОСЕТИТЕЛЕЙ ОБ ОРГАНИЗАЦИИ МЕДИЦИНСКОЙ ДЕЯТЕЛЬНОСТИ ПОЛИКЛИНИКИ

Создание системы информирования посетителей осуществляется путем доработки существующей в поликлинике системы информирования или разработки без учета предыдущих наработок, в том числе по причине их отсутствия.

Создание или доработка существующей системы информирования включает в себя следующие мероприятия:

1. Разработка шаблонов элементов системы информирования и предварительное их заполнение. В случаях, когда часть элементов системы информирования уже разработаны и используются, необходимо провести оценку полноты и актуальности информации на них. Если элемент системы информирования содержит полную и актуальную информацию, то в его отношении не предпринимается корректирующих действий. Создаются и заполняются только шаблоны недостающих элементов системы информирования. Результатом данного мероприятия становится набор шаблонов элементов системы информирования с указанием примерного объема готового элемента системы информирования, что позволит сформировать понимание о количестве и типах демонстрационного оборудования, необходимого для размещения всех элементов системы информирования.
2. Определение мест установки демонстрационного оборудования. В ходе определения мест определяются требования к демонстрационному оборудованию: линейные размеры, цветовое решение. Также определяется необходимость дополнительных монтажных работ в части проведения электроэнергетических коммуникаций и обеспечения доступа к информационно-телекоммуникационной сети Интернет для установки дополнительных осветительных приборов или обеспечения



работоспособности демонстрационного оборудования. При наличии в МО демонстрационного оборудования осуществляется его оценка на предмет возможности дальнейшего использования. Результатом данного мероприятия становится «Проект системы информирования» - обобщенный документ, в котором предусматриваются места размещения, типы и требования к демонстрационному оборудованию, а также распределение по нему элементов системы информирования.

3. Проведение закупочных мероприятий в соответствии с требованиями законодательства, а также с учетом спецификаций и технических заданий, утвержденных в рамках проекта системы информирования. Результатом данного мероприятия становится комплект демонстрационного оборудования, необходимого для размещения всех элементов системы информирования.
4. Формирование нормативной базы: подготовка и издание локального нормативного акта (далее – ЛНА), регулирующего работу с системой информирования. Во избежание дублирования функций и/или размывания ответственности между работниками проводят оценку должностных инструкций и ЛНА, на предмет отражения ответственности работников МО по формированию и наполнению существующей системы информирования посетителей (при её наличии). Результатом данного мероприятия становится ЛНА, утверждающий стандартную операционную процедуру или регламент, в котором содержатся разработанные элементы системы информирования, распределение функциональных обязанностей и описание мероприятий, направленных на поддержание системы информирования в работоспособном состоянии.
5. Монтаж демонстрационного оборудования. Размещение на нём элементов системы информирования. Результатом данного мероприятия становится работоспособная система информирования.

В рамках данной работы особое внимание уделяется следующим аспектам:



- определение перечня работников, отвечающих за наличие и работоспособность демонстрационного оборудования;
- определение перечня работников, отвечающих за актуализацию информации и элементов системы информирования;
- определение перечня лиц, отвечающих за размещение носителей информации в соответствующем демонстрационном оборудовании;
- утверждение шаблонов элементов системы информирования, разработанных в МО или размещенных в приложении № 1 данных методических рекомендаций (примеры использования типовых шаблонов – приложение № 2);
- определение мест размещения каждого из элементов системы информирования с соблюдением условий уместности и доступности;
- определение порядка проверки наличия и работоспособности демонстрационного оборудования;
- определение порядка актуализации элементов системы информирования посетителей о медицинской деятельности поликлиники;
- определение порядка размещения носителей информации о медицинской деятельности поликлиники на соответствующее демонстрационное оборудование.

Необходимо учитывать, что ответственность, возложенная на работника (работников) МО, также фиксируется добавлением или изменением соответствующих пунктов должностной инструкции.

Типовое содержание элементов системы информирования для их самостоятельной разработки представлено в таблице 1. Шаблоны элементов системы информирования представлены в приложении №1.

Отдельная информация воспроизводится многократно на разных элементах системы информирования посетителей о медицинской деятельности поликлиники. Например, номер телефона для записи на прием отражен в следующих элементах системы информирования:



- «Информация о наименовании (полном и сокращенном) медицинской организации, режиме и графике работы, контактная информация медицинской организации (телефон, адрес электронной почты, адрес официального сайта в информационно-телекоммуникационной сети «Интернет», почтовый адрес)».
- «Информация о маршрутизации пациентов в медицинской организации».
- «Информация о правилах записи на первичный прием, консультацию, диагностические исследования и правилах подготовки к ним».
- «Информация о предоставлении платных медицинских и иных услуг (правила предоставления; перечень оказываемых платных медицинских услуг; информация о ценах (тарифах) на медицинские услуги; сведения о медицинских работниках, участвующих в предоставлении платных медицинских услуг, об уровне их профессионального образования и квалификации; примеры оформления документов (договор, акт), необходимых для получения платных медицинских услуг)».

Таким образом, достигается сокращение времени взаимодействия с системой информирования за счет уменьшения времени поиска необходимой для принятия решения информации.

Элементы системы информирования, в которых используются цитаты из нормативных правовых актов, снабжаются ссылкой в соответствии с ГОСТ Р 7.0.5-2008². Для обеспечения доступности к указанным материалам целесообразно снабдить каждую ссылку QR-кодом, по которому возможен переход к электронной копии документа, размещенной в свободном доступе в информационно-телекоммуникационной сети «Интернет» на сайтах МО, органов исполнительной власти субъекта РФ в сфере здравоохранения, территориальных фондов обязательного медицинского страхования субъекта РФ (далее – ТФОМС), Федерального фонда обязательного медицинского

²ГОСТ Р 7.0.5-2008 СИБИД. Библиографическая ссылка. Общие требования и правила составления (Переиздание) / ГОСТ Р № 7.0.5-2008



Система информирования об организации медицинской деятельности медицинской организации, оказывающей первичную медико-санитарную помощь

страхования (далее – ФФОМС) или Министерства здравоохранения Российской Федерации, официального интернет-портала правовой информации (<http://pravo.gov.ru/>), правового портала «Нормативные правовые акты в Российской Федерации» (<http://pravo.minjust.ru/>) и других ресурсов.

Элементы системы информирования могут иметь различный объем в разных организациях. В связи с этим допускается размещение одного элемента системы информирования на нескольких носителях.



Таблица 1. Содержание элементов системы информирования посетителей об организации медицинской деятельности поликлиники

Элемент системы информирования	Рекомендации к содержанию
Информация о размещении элементов системы информирования посетителей об организации медицинской деятельности поликлиники	Элемент состоит из двух частей: 1. поэтажный план поликлиники с указанием места, в котором находится данный элемент (стрелка с подписью «Вы здесь»). На плане обозначены точки нахождения демонстрационного оборудования, а также перечислены номера элементов системы информирования, размещенных на указанном оборудовании; 2. пронумерованный список элементов системы информирования
Информация о наименовании (полном и сокращенном) медицинской организации, режиме работы, контактная информация медицинской организации (телефон, адрес электронной почты, адрес официального сайта в информационно-	Элемент заполняется на основании информации, отраженной в выписке из Единого государственного реестра юридических лиц (далее – ЕГРЮЛ): – полное наименование на русском языке; – сокращенное наименование на русском языке; – адрес юридического лица (с индексом). На основании информации, отраженной в ЛНА: – режим работы; – номер телефона для записи на прием, для получения справочной информации;



телекоммуникационной сети «Интернет», почтовый адрес)	<ul style="list-style-type: none">– адрес электронной почты;– адрес официального сайта в информационно-телекоммуникационной сети «Интернет» (с QR-кодом). <p>Если данный элемент размещается в обособленном структурном подразделении, то в него необходимо добавить информацию, отраженную в разделе «Структурные подразделения» карточки МО Федерального реестра медицинских организаций (далее – ФРМО):</p> <ul style="list-style-type: none">– наименование структурного подразделения;– адрес здания, в котором размещается структурное подразделение
Информация о создании юридического лица и перечне лицензий на осуществление медицинской деятельности	<p>Элемент заполняется на основании информации, отраженной в выписке из ЕГРЮЛ:</p> <ul style="list-style-type: none">– Дата регистрации юридического лица;– Сведения об участниках / учредителях юридического лица;– Сведения о лицензиях (серия и номер лицензии, дата начала действия лицензии, наименование лицензируемого вида деятельности, наименование лицензирующего органа)



Информация о структуре медицинской организации

Элемент заполняется на основании информации, отраженной в разделе «Структурные подразделения» карточки МО ФРМО. Структура изображается как многоуровневый список.

На верхнем уровне фиксируется наименование МО. Следующим уровнем перечисляются её структурные подразделения. Отображаются только те структурные подразделения, которые непосредственно задействованы в оказании медицинской помощи. В случаях, когда в МО есть обособленные структурные подразделения (территориально выделенные структурные подразделения) необходимо перечислить их названия в таблице с указанием их адресов.

Если данный элемент размещается в обособленном структурном подразделении, то оно отображается на том уровне иерархии, на котором указан в ФРМО. Также для этого структурного подразделения отображается его внутренняя структура, состоящая из входящих в его состав подразделений, непосредственно задействованных в оказании медицинской помощи по адресу нахождения данного элемента.



<p>Информация о системе управления медицинской деятельностью медицинской организации. График приема граждан руководителем медицинской организации и иными уполномоченными лицами с указанием телефона, адреса электронной почты, номера кабинета</p>	<p>Элемент заполняется на основании информации, отраженной в ЛНА, о штатном расписании, графике (графиках) работы и внутреннем распорядке. Состоит из двух частей:</p> <ol style="list-style-type: none">1. Многоуровневый список, состоящий из должностей руководителя МО, его заместителей и руководителей структурных подразделений (отделов, отделений, лабораторий, кабинетов и др.), оказывающих первичную медико-санитарную помощь с указанием формальных (закрепленных в должностных инструкциях) связей. Должности указываются в соответствии нормативным правовым актом, утверждающим номенклатуру должностей медицинских работников и фармацевтических работников. Для каждого отраженного в списке руководителя необходимо указать номер кабинета, в котором находится его рабочее место.2. График приема руководителя МО с указанием контактного телефона с кодом города, адресом электронной почты, адресом и номером кабинета, в котором проводится прием граждан, и графики приёма уполномоченными лицами. <p>Если данный элемент размещается в обособленном структурном подразделении, то отображаются руководители, данного структурного подразделения, и только</p>
--	---



Система информирования об организации медицинской деятельности медицинской организации, оказывающей первичную медико-санитарную помощь

	прямые для данного структурного подразделения руководители, находящиеся по другим адресам
Контактная информация органа исполнительной власти субъекта Российской Федерации в сфере охраны здоровья, территориального органа Федеральной службы по надзору в сфере здравоохранения, территориального фонда обязательного медицинского страхования, территориального органа Федеральной службы по надзору в сфере защиты прав потребителей и благополучия человека (телефон, адрес электронной почты, адрес официального сайта в информационно-телекоммуникационной сети «Интернет», адрес)	Элемент заполняется на основании информации, указанной на сайтах органа исполнительной власти субъекта Российской Федерации в сфере охраны здоровья, территориального органа Федеральной службы по надзору в сфере здравоохранения, ТФОМС, территориального органа Федеральной службы по надзору в сфере защиты прав потребителей и благополучия человека, в информационно-телекоммуникационной сети «Интернет». К контактной информации относится: <ul style="list-style-type: none">– контактный номер телефона с кодом города для обращений граждан;– адрес места нахождения юридического лица;– адрес электронной почты;– адрес официального сайта в информационно-телекоммуникационной сети «Интернет» (с QR-кодом)



Правила поведения пациента в медицинской организации	ЛНА МО, в котором даются общие рекомендации относительно поведения пациента в поликлинике
Информация о порядке ознакомления пациента либо его законного представителя с медицинской документацией, отражающей состояние здоровья пациента	Элемент заполняется на основании информации, отраженной в действующей редакции нормативного правового акта, утверждающего порядок ознакомления пациента либо его законного представителя с медицинской документацией, отражающей состояние здоровья пациента: – перечень лиц, имеющих право на ознакомление с медицинской документацией; – основания для ознакомления с медицинской документацией. На основании информации, отраженной в ЛНА: – порядок ознакомления пациента либо его законного представителя с медицинской документацией
Информация о медицинских работниках поликлиники (об уровне их образования и об их квалификации)	Элемент заполняется на основании информации, полученной от отдела кадров (кадровой службы) МО на каждого из медицинских работников: – фамилия, имя, отчество; – должность работника по штатному расписанию – уровень образования; – организация, выдавшая документ об образовании;



Система информирования об организации медицинской деятельности медицинской организации, оказывающей первичную медико-санитарную помощь

	<ul style="list-style-type: none">– год выдачи;– специальность;– квалификация;– специальность, соответствующая занимаемой должности, указанная в сертификате специалиста или свидетельстве об аккредитации специалиста;– срок действия сертификата специалиста или свидетельства об аккредитации специалиста
Расписание приема врачей поликлиники	<p>Элемент заполняется на основании информации, отраженной в действующем расписании приемов врачей поликлиники:</p> <ul style="list-style-type: none">– наименование должности, в соответствии с нормативным правовым актом, утверждающим номенклатуру должностей медицинских работников и фармацевтических работников;– фамилию, имя, отчество;– номер кабинета;– время приема (с __ по __) в соответствии с днями недели
Информация о противодействии коррупции	<p>Элемент заполняется на основании информации, отраженной в федеральном законе «О противодействии коррупции»:</p> <ul style="list-style-type: none">– определение «Коррупция».



На основании информации, отраженной в нормативном правовом акте субъекта РФ «План по противодействию коррупции»:

- порядок подачи обращений граждан по фактам коррупционных правонарушений;
- контактная информация лиц в субъекте Российской Федерации, отвечающих за профилактику коррупции, борьбу с коррупцией.

На основании информации, отраженной в ЛНА:

- контактная информация лица в МО, отвечающего за профилактику коррупции, борьбу с коррупцией;
- перечень должностей в МО, при назначении на которые граждане и при замещении которых работники обязаны представлять сведения о своих доходах, об имуществе и обязательствах имущественного характера, а также сведения о доходах, об имуществе и обязательствах имущественного характера своих супруги (супруга) и несовершеннолетних детей;
- информация о возможности ознакомления со сведениями о доходах, об имуществе и обязательствах имущественного характера, а также сведениями о доходах, об имуществе и обязательствах имущественного



Система информирования об организации медицинской деятельности медицинской организации, оказывающей первичную медико-санитарную помощь

	характера супруги (супруга) и несовершеннолетних детей граждан, назначенных на соответствующие должности МО
Информация о правах и обязанностях граждан в сфере охраны здоровья	Элемент заполняется на основании информации, отраженной в федеральном законе «Об основах охраны здоровья граждан в Российской Федерации»: <ul style="list-style-type: none">– права гражданина, в том числе права пациента;– предварительные условия для медицинского вмешательства;– обязанности граждан в сфере охраны здоровья
Информация о страховых медицинских организациях, осуществляющих деятельность на территории субъекта Российской Федерации и перечне страховых медицинских организаций, с которыми заключены договоры на оказание и оплату медицинской помощи по обязательному медицинскому страхованию	Элемент заполняется на основании информации, отраженной в реестре страховых медицинских организаций, осуществляющих деятельность в сфере обязательного медицинского страхования субъекта РФ на текущий год (https://www.ffoms.gov.ru/documents/registry/СМО/): <ul style="list-style-type: none">– наименование страховой медицинской организации;– контактный номер телефона с кодом города для обращений граждан;– адрес места нахождения юридического лица;– адрес электронной почты;– адрес официального сайта в информационно-телекоммуникационной сети «Интернет» (с QR-кодом)



Система информирования об организации медицинской деятельности медицинской организации, оказывающей первичную медико-санитарную помощь

<p>Информация о видах, условиях и формах оказываемой медицинской помощи в поликлинике</p>	<p>Элемент заполняется на основании информации, отраженной в ЛНА МО, в том числе в её уставе:</p> <ul style="list-style-type: none">– виды медицинской помощи;– условия оказания медицинской помощи;– формы оказываемой медицинской помощи. <p>Информация представляется в соответствии с нормативным правовым актом, регулирующим отношения, возникающие в сфере охраны здоровья граждан в Российской Федерации</p>
<p>Информация о порядке, об объемах и условиях предоставления медицинской помощи в соответствии с ПГГ и ТПГГ</p>	<p>Элемент заполняется на основании информации, отраженной в актуальных версиях программы государственных гарантий бесплатного оказания гражданам медицинской помощи и территориальной программы государственных гарантий бесплатного оказания гражданам медицинской помощи:</p> <ul style="list-style-type: none">– порядок обеспечения граждан лекарственными препаратами, медицинскими изделиями, лечебным питанием, в том числе специализированными продуктами лечебного питания, по назначению врача, а также донорской кровью и (или) ее компонентами по медицинским показаниям в соответствии со стандартами медицинской помощи с учетом видов, форм и условий оказания медицинской помощи;



Система информирования об организации медицинской деятельности медицинской организации, оказывающей первичную медико-санитарную помощь

- порядок реализации установленного законодательством Российской Федерации права внеочередного оказания медицинской помощи отдельным категориям граждан в медицинских организациях, участвующих в реализации Территориальной программы государственных гарантий бесплатного оказания гражданам медицинской помощи;
- условия реализации, установленного законодательством Российской Федерации, права на выбор врача, в том числе врача общей практики (семейного врача) и лечащего врача (с учетом согласия врача);
- условия и сроки проведения диспансеризации населения для отдельных категорий граждан, профилактических медицинских осмотров;
- объем медицинской помощи в амбулаторных условиях, оказываемой с профилактическими и иными целями, на одного жителя субъекта, одно застрахованное лицо по обязательному медицинскому страхованию на текущий год;
- иные порядки и условия.

Все перечисленные в элементе порядки и условия также должны быть доступны для ознакомления



<p>Информация о показателях доступности и качества медицинской помощи, установленных ТПГГ</p>	<p>Элемент заполняется на основании информации, отраженной в актуальной версии программы государственных гарантий бесплатного оказания гражданам медицинской помощи:</p> <ul style="list-style-type: none">– критерии доступности медицинской помощи;– критерии качества медицинской помощи. <p>На основании информации, отраженной в актуальной версии территориальной программы государственных гарантий бесплатного оказания гражданам медицинской помощи:</p> <ul style="list-style-type: none">– целевые значения критериев доступности и качества медицинской помощи, на основе которых проводится комплексная оценка их уровня и динамики
<p>Информация о маршрутизации пациентов в медицинской организации</p>	<p>Элемент заполняется на основании информации, отраженной во внутренних нормативных документах медицинской организации по следующим маршрутам:</p> <ol style="list-style-type: none">1. Прикрепление к МО;2. Прием врачом для получения медицинской помощи в плановой форме;3. Плановая госпитализация;4. Диспансеризация и профилактический медицинский осмотр;5. Вакцинация;6. Получение справок, направлений, выписок из медицинской документации;



	<p>7. Получение листка временной нетрудоспособности;</p> <p>8. Оформление рецептов на лекарственные препараты;</p> <p>9. Получение медицинской помощи в неотложной форме в поликлинике;</p> <p>10. Получение платных медицинских услуг.</p> <p>Допускается отображение маршрута в виде алгоритма или блок-схемы. Отображение маршрутов включает в себя указание номеров кабинетов в тех шагах, в которых он отличается от предыдущего.</p>
<p>Информация о правилах записи на первичный прием, консультацию, диагностические исследования и правилах подготовки к ним</p>	<p>Элемент заполняется на основании информации, отраженной во внутренних нормативных документах медицинской организации:</p> <ul style="list-style-type: none">– способы записи/отмены записи пациента на прием (с использованием Единого портала государственных и муниципальных услуг (функций), с использованием регионального портала государственных и муниципальных услуг, с использованием информационного киоска (инфомата), путем обращения в контакт-центр, запись по направлению медицинского работника, путем личного обращения в регистратуру МО);– перечень документов, которые необходимо иметь при себе при посещении МО пациентом или его законным представителем;– правила подготовки к приему;



Система информирования об организации медицинской деятельности медицинской организации, оказывающей первичную медико-санитарную помощь

	<ul style="list-style-type: none">– правила подготовки к диагностическим исследованиям
Информация о внеочередном приеме (оказании медицинской помощи) отдельных категорий граждан в соответствии с законодательством Российской Федерации	<p>Элемент заполняется на основании информации, отраженной в актуальной версии территориальной программы государственных гарантий бесплатного оказания гражданам медицинской помощи:</p> <ul style="list-style-type: none">– перечень лиц, обладающих правом на внеочередное оказание медицинской помощи в медицинских организациях в соответствии с законодательством Российской Федерации;– порядок реализации установленного законодательством Российской Федерации права внеочередного оказания медицинской помощи отдельным категориям граждан в МО, находящихся на территории субъекта Российской Федерации
Информация о сроках и порядке проводимой диспансеризации и профилактическом медицинском осмотре	<p>Элемент заполняется на основании информации, отраженной в актуальной версии программы государственных гарантий бесплатного оказания гражданам медицинской помощи:</p> <ul style="list-style-type: none">– перечень исследований и иных медицинских вмешательств, проводимых в рамках углубленной диспансеризации (для медицинских организаций, оказывающих медицинскую помощь взрослому населению);



- перечень исследований и иных медицинских вмешательств, проводимых в рамках диспансеризации взрослого населения репродуктивного возраста по оценке репродуктивного здоровья (для медицинских организаций, оказывающих медицинскую помощь взрослому населению).

На основании информации, отраженной в приказах Минздрава России о диспансеризации определенных групп населения и профилактических медицинских осмотрах, проводимых в целях раннего (своевременного) выявления состояний, заболеваний и факторов риска их развития:

- перечень приемов (осмотров, консультаций) медицинскими работниками, исследований и иных медицинских вмешательств, проводимых в рамках профилактического медицинского осмотра и первого этапа диспансеризации в определенные возрастные периоды мужчинам в возрасте от 18 до 64 лет включительно (для медицинских организаций, оказывающих медицинскую помощь взрослому населению);
- перечень приемов (осмотров, консультаций) медицинскими работниками, исследований и иных медицинских вмешательств, проводимых в рамках профилактического медицинского осмотра и первого этапа диспансеризации в определенные возрастные периоды женщинам в возрасте от 18 до 64 лет



- включительно (для медицинских организаций, оказывающих медицинскую помощь взрослому населению);
- перечень приемов (осмотров, консультаций) медицинскими работниками, исследований и иных медицинских вмешательств, проводимых в рамках профилактического медицинского осмотра и первого этапа диспансеризации в определенные возрастные периоды мужчинам в возрасте 65 лет и старше (для медицинских организаций, оказывающих медицинскую помощь взрослому населению);
 - перечень приемов (осмотров, консультаций) медицинскими работниками, исследований и иных медицинских вмешательств, проводимых в рамках профилактического медицинского осмотра и первого этапа диспансеризации в определенные возрастные периоды женщинам в возрасте 65 лет и старше (для медицинских организаций, оказывающих медицинскую помощь взрослому населению);
 - перечень мероприятий скрининга и методов исследований, направленных на раннее выявление онкологических заболеваний (для медицинских организаций, оказывающих медицинскую помощь взрослому населению);



- перечень исследований и иных медицинских вмешательств, проводимых в рамках углубленной диспансеризации (для медицинских организаций, оказывающих медицинскую помощь взрослому населению);
- информация о возможности пройти углубленную диспансеризацию по инициативе гражданина (для медицинских организаций, оказывающих медицинскую помощь взрослому населению);
- перечень исследований и иных медицинских вмешательств, проводимых в рамках диспансеризации взрослого населения репродуктивного возраста по оценке репродуктивного здоровья (для медицинских организаций, оказывающих медицинскую помощь взрослому населению);
- перечень исследований при проведении профилактических медицинских осмотров несовершеннолетних (для медицинских организаций, оказывающих медицинскую помощь детям);
- порядок диспансеризации детей-сирот и детей, оставшихся без попечения родителей, в том числе усыновленных (удочеренных), принятых под опеку (попечительство), в приемную или патронатную семью (для медицинских организаций, оказывающих медицинскую помощь детям).

На основании информации, отраженной в ЛНА:



Система информирования об организации медицинской деятельности медицинской организации, оказывающей первичную медико-санитарную помощь

	<ul style="list-style-type: none">– график проведения профилактических медицинских осмотров и диспансеризации (включая углубленную диспансеризацию и диспансеризацию граждан репродуктивного возраста по оценке репродуктивного здоровья);– условиях прохождения диспансеризации и профилактического медицинского осмотра: предварительная запись, перечень необходимых документов;– месте проведения диспансеризации и профилактического медицинского осмотра, графике работы кабинетов и специалистов;– подготовке к прохождению диспансеризации и профилактического медицинского осмотра;– сроках прохождения диспансеризации и профилактического медицинского осмотра.
Информация об иммунопрофилактике инфекционных болезней (вакцинации) в соответствии с национальным календарем профилактических прививок и календарем	Элемент заполняется на основании информации, отраженной в федеральном законе «Об иммунопрофилактике»: <ul style="list-style-type: none">– права и обязанности граждан при осуществлении иммунопрофилактики. На основании информации, отраженной в приказе Минздрава России «Об утверждении национального календаря профилактических прививок,



профилактических
по эпидемическим показаниям

прививок

календаря профилактических прививок по эпидемическим показаниям и порядка проведения профилактических прививок»:

- национальный календарь профилактических прививок (при отсутствии регионального календаря профилактических прививок);
- календарь профилактических прививок по эпидемическим показаниям (при отсутствии регионального календаря профилактических прививок по эпидемическим показаниям).

На основании информации, отраженной в НПА ОИВ в сфере здравоохранения «Об утверждении национального календаря профилактических прививок, календаря профилактических прививок по эпидемическим показаниям и порядка проведения профилактических прививок»:

- региональный календарь профилактических прививок (при его наличии);
- региональный календарь профилактических прививок по эпидемическим показаниям (при его наличии).

На основании информации, отраженной в ЛНА:

- маршрут «Вакцинация»;
- график работы кабинетов: кабинет, в котором проводится осмотр перед вакцинацией, прививочный кабинет



<p>Информация о профилактике социально значимых заболеваний, о существующих способах отказа от потребления алкоголя и табака, оказание медицинской помощи при никотиновой, алкогольной или наркотической зависимости</p>	<p>Элемент заполняется на основании информации, отраженной в Постановлении Правительства РФ «Об утверждении перечня социально значимых заболеваний и перечня заболеваний, представляющих опасность для окружающих»:</p> <ul style="list-style-type: none">– перечень социально значимых заболеваний. <p>На основании информации, отраженной в ЛНА:</p> <ul style="list-style-type: none">– перечень мероприятий, реализуемых в поликлинике, направленных на профилактику социально значимых заболеваний;– график проведения мероприятий, реализуемых в поликлинике, направленных на профилактику социально значимых заболеваний;– способы записи для участия в мероприятиях, реализуемых в поликлинике, направленных на профилактику социально значимых заболеваний
<p>Информация о необходимости экстренного обращения за медицинской помощью при жизнеугрожающих состояниях, заболеваниях и их осложнениях, а также обучении пациентов, имеющих высокий риск развития жизнеугрожающих состояний,</p>	<p>Элемент заполняется на основании информации, отраженной в приказе Минздрава России «Об утверждении Порядка оказания скорой, в том числе скорой специализированной, медицинской помощи»:</p> <ul style="list-style-type: none">– поводы для вызова скорой медицинской помощи;– способы вызова скорой медицинской помощи. <p>На основании информации, отраженной в приказе Минздрава России «Об утверждении Порядка оказания первой помощи»:</p>



<p>и членов их семей правилам первой помощи при этих состояниях</p>	<ul style="list-style-type: none">– перечень состояний, при которых оказывается первая помощь;– перечень мероприятий по оказанию первой помощи. <p>На основании информации, отраженной в ЛНА:</p> <ul style="list-style-type: none">– график проведения обучения правилам оказания первой помощи при жизнеугрожающих заболеваниях и их осложнениях (острый коронарный синдром, острое нарушение мозгового кровообращения, острая сердечная недостаточность, внезапная сердечная смерть) для лиц, имеющих высокий риск развития указанных жизнеугрожающих состояний, и членов их семей
<p>Информация о льготном лекарственном обеспечении (в том числе перечень жизненно необходимых и важнейших лекарственных препаратов для медицинского применения; перечень лекарственных препаратов, предназначенных для обеспечения лиц, больных гемофилией, муковисцидозом, гипофизарным нанизмом, болезнью Гоше, злокачественными</p>	<p>Элемент заполняется на основании информации, отраженной в распоряжении Правительства РФ «Об утверждении перечня жизненно необходимых и важнейших лекарственных препаратов, а также перечней лекарственных препаратов для медицинского применения и минимального ассортимента лекарственных препаратов, необходимых для оказания медицинской помощи»:</p> <ul style="list-style-type: none">– перечень жизненно необходимых и важнейших лекарственных препаратов для медицинского применения;– перечень лекарственных препаратов, предназначенных для обеспечения лиц, больных гемофилией, муковисцидозом, гипофизарным нанизмом, болезнью Гоше, злокачественными новообразованиями лимфоидной, кроветворной



<p>новообразованиями лимфоидной, кроветворной и родственных им тканей, рассеянным склерозом, а также лиц после трансплантации органов и (или) тканей; перечень лекарственных препаратов для медицинского применения, в том числе лекарственных препаратов для медицинского применения, назначаемых по решению врачебных комиссий медицинских организаций; перечень лекарственных препаратов, отпускаемых населению в соответствии с Перечнем групп населения и категорий заболеваний, при амбулаторном лечении которых лекарственные средства и изделия медицинского назначения отпускаются по рецептам врачей бесплатно, а также</p>	<p>и родственных им тканей, рассеянным склерозом, гемолитико-уремическим синдромом, юношеским артритом с системным началом, мукополисахаридозом I, II и VI типов, апластической анемией неуточненной, наследственным дефицитом факторов II (фибриногена), VII (лабильного), X (Стюарта - Прауэра), лиц после трансплантации органов и (или) тканей.</p> <p>На основании информации, отраженной в приказе Минздрава России «О государственной поддержке развития медицинской промышленности и улучшении обеспечения населения и учреждений здравоохранения лекарственными средствами и изделиями медицинского назначения»:</p> <ul style="list-style-type: none">– перечень групп населения и категорий заболеваний, при амбулаторном лечении которых лекарственные средства и изделия медицинского назначения отпускаются по рецептам врачей бесплатно;– перечень групп населения, при амбулаторном лечении которых лекарственные средства отпускаются по рецептам врачей с 50-процентной скидкой со свободных цен. <p>На основании информации, отраженной в ЛНА:</p> <ul style="list-style-type: none">– маршрут «Оформление рецептов на лекарственные препараты»
---	---



<p>в соответствии с Перечнем групп населения, при амбулаторном лечении которых лекарственные средства отпускаются по рецептам врачей с пятидесятипроцентной скидкой)</p>	
<p>Информация о предоставлении платных медицинских и иных услуг (правила предоставления; перечень оказываемых платных медицинских услуг; информация о ценах (тарифах) на медицинские услуги; сведения о медицинских работниках, участвующих в предоставлении платных медицинских услуг, об уровне их профессионального образования и квалификации; примеры оформления документов (договор, акт),</p>	<p>Элемент заполняется на основании информации, отраженной в постановлении Правительства Российской Федерации «Об утверждении правил предоставления медицинскими организациями платных медицинских услуг»: – правила предоставления платных медицинских услуг. На основании письма Минздрава России от 22.12.2023 № 31-2/И/2-24207 «О направлении ответов на обращения, поступающие в Минздрав России в связи со вступлением в силу постановления Правительства РФ от 11.05.2023 № 736 «Об утверждении Правил предоставления медицинскими организациями платных медицинских услуг, внесении изменений в некоторые акты Правительства Российской Федерации и признании утратившим силу постановления Правительства Российской Федерации от 4 октября 2012 г. № 1006»: – памятка для граждан о гарантиях бесплатного оказания медицинской помощи.</p>



необходимых для получения платных медицинских услуг)

На основании информации, отраженной в нормативном правовом акте органа исполнительной власти в сфере здравоохранения субъекта Российской Федерации:

- перечень категорий потребителей, имеющих право на получение льгот, а также перечень льгот, предоставляемых при оказании платных медицинских услуг (в случае их установления учредителем МО государственной системы здравоохранения или муниципальной системы здравоохранения).

На основании информации, отраженной в ЛНА:

- перечень платных медицинских услуг с указанием цен в рублях;
- сроки ожидания предоставления платных медицинских услуг;
- перечень наименований клинических рекомендаций (при их наличии) и стандартов медицинской помощи, на основании и с учетом которых (соответственно) оказываются медицинские услуги (с qr-кодом - ссылкой на соответствующий документ на официальном сайте министерства здравоохранения Российской Федерации (https://cr.minzdrav.gov.ru/clin_recomend), на котором размещен рубрикатор клинических рекомендаций);



- образцы договора на предоставление платных медицинских услуг, акта выполненных работ

На основании информации, полученной от отдела кадров (кадровой службы) МО на каждого из медицинских работников, принимающих участие в предоставлении платных медицинских услуг:

- фамилия, имя, отчество;
- должность работника по штатному расписанию
- уровень образования;
- организация, выдавшая документ об образовании;
- год выдачи;
- специальность;
- квалификация;
- специальность, соответствующая занимаемой должности, указанная в сертификате специалиста или свидетельстве об аккредитации специалиста;
- срок действия сертификата специалиста или свидетельства об аккредитации специалиста.

На основании информации, отраженной в действующем расписании приемов врачей поликлиники:



Система информирования об организации медицинской деятельности медицинской организации, оказывающей первичную медико-санитарную помощь

	<ul style="list-style-type: none">– наименование должности, в соответствии с нормативным правовым актом, утверждающим номенклатуру должностей медицинских работников и фармацевтических работников;– фамилию, имя, отчество;– номер кабинета;– время приема (с __ по __) в соответствии с днями недели
Нормативные правовые акты (в том числе изданные федеральными органами государственной власти, органами государственной власти субъектов Российской Федерации, органами местного самоуправления), регламентирующие вопросы организации медицинской деятельности, включая: преемственность оказания медицинской помощи на всех этапах; оказание медицинской помощи, в том числе	<p>Элемент заполняется на основании информации, отраженной в ЛНА «О перечне нормативных правовых актов доступных для ознакомления посетителям медицинской организации»:</p> <ul style="list-style-type: none">– перечень нормативных правовых;– порядок ознакомления с нормативными правовыми актами. <p>Перечень нормативных правовых актов должен включать нормативные правовые акты, регулирующие:</p> <ul style="list-style-type: none">– преемственность оказания медицинской помощи на всех этапах;– оказание медицинской помощи, в том числе в условиях чрезвычайных ситуаций;– маршрутизацию пациентов, включая организацию консультаций, дополнительных методов обследования в иных медицинских организациях;



Система информирования об организации медицинской деятельности медицинской организации, оказывающей первичную медико-санитарную помощь

в условиях чрезвычайных ситуаций;
маршрутизацию пациентов, включая
организацию консультаций,
дополнительных методов обследования
в иных медицинских организациях

- отношения, возникающие в сфере охраны здоровья граждан в Российской Федерации;
- отношения, связанные с обработкой персональных данных, осуществляемой юридическими лицами и физическими лицами с использованием средств автоматизации, в том числе в информационно-телекоммуникационных сетях, или без использования таких средств, если обработка персональных данных без использования таких средств соответствует характеру действий (операций), совершаемых с персональными данными с использованием средств автоматизации, то есть позволяет осуществлять в соответствии с заданным алгоритмом поиск персональных данных, зафиксированных на материальном носителе и содержащихся в картотеках или иных систематизированных собраниях персональных данных, и (или) доступ к таким персональным данным;
- основные принципы противодействия коррупции, правовые и организационные основы предупреждения коррупции и борьбы с ней, минимизации и (или) ликвидации последствий коррупционных правонарушений



Создание условий по уместности элементов системы информирования посетителей об организации медицинской деятельности поликлиники

Размещение информации в МО должно основываться на принципах своевременности, релевантности и разумности. Эффективное информирование предполагает предоставление соответствующей информации в нужное время в нужном месте и в нужном объеме. Уместность определяется размещением информации в тех местах, где у посетителей МО определяется наибольшая вероятность возникновения потребности в ее получении.

Для любого элемента системы информирования считается уместным размещение в зоне регистратуры (холле центральной входной группы или холле регистратуры) поликлиники. Элемент системы информирования «Информация о размещении элементов системы информирования посетителей об организации медицинской деятельности поликлиники» всегда размещается на ближайшем ко входу по пути следования посетителей демонстрационном оборудовании.

Рекомендуемые места размещения элементов, помимо холла центральной входной группы и холла регистратуры, представлены в таблице 2. Дублирование размещения информации в иных структурно функциональных подразделениях поликлиник не является ошибкой. Например, уместность размещения будет считаться обеспеченной при наличии стенда с информацией о профилактике туберкулеза легких возле кабинета врача-пульмонолога отделения первичной специализированной медико-санитарной помощи, если соответствующая информация о профилактике социально-значимых заболеваний размещается в отделении (у кабинета) медицинской профилактики и / или центра здоровья и / или в помещениях (учебных классах, аудиториях) для проведения групповой профилактики (школ здоровья).



Таблица 2. Места размещения элементов системы информирования, рекомендуемые помимо холла центральной входной группы или холла регистратуры

Элементы системы информирования	Структурно-функциональное подразделение	
	взрослой поликлиники ¹	детской поликлиники ²
Информация о сроках и порядке проводимой диспансеризации и профилактическом медицинском осмотре ³	холл отделения (кабинета) медицинской профилактики	холл профилактического отделения (кабинета здорового ребенка, прививочный кабинет)
Информация об иммунопрофилактике инфекционных болезней (вакцинации) в соответствии с национальным календарем профилактических прививок и календарем профилактических прививок по эпидемическим показаниям	холл отделения (кабинета) медицинской профилактики, холл прививочного кабинета	холл профилактического отделения (кабинета здорового ребенка, прививочного кабинета)
Информация о профилактике социально значимых заболеваний, о существующих способах отказа от потребления алкоголя и табака, оказание медицинской помощи при никотиновой, алкогольной или наркотической зависимости	холл отделения (кабинета) медицинской профилактики, холл центра здоровья, холл помещений (учебных классов, аудиторий) для проведения групповой профилактики (школ здоровья)	холл профилактического отделения (кабинета здорового ребенка, прививочного кабинета), холл центра здоровья для детей
Информация о необходимости экстренного обращения за медицинской помощью при жизнеугрожающих состояниях, заболеваниях и их осложнениях, а также обучении пациентов, имеющих высокий риск развития жизнеугрожающих состояний, и	холл отделения (кабинета) неотложной медицинской помощи	холл кабинета (отделения) неотложной медицинской помощи

³ График проведения профилактических медицинских осмотров и диспансеризации (включая углубленную диспансеризацию и диспансеризацию граждан репродуктивного возраста по оценке репродуктивного здоровья) размещается медицинской организацией в открытом доступе на стенде при входе в медицинскую организацию (Постановление Правительства РФ от 28.12.2023 № 2353 «О Программе государственных гарантий бесплатного оказания гражданам медицинской помощи на 2024 год и на плановый период 2025 и 2026 годов»)



Система информирования об организации медицинской деятельности медицинской организации, оказывающей первичную медико-санитарную помощь

членов их семей правилам первой помощи при этих состояниях		
Информация о предоставлении платных медицинских и иных услуг (правила предоставления; перечень оказываемых платных медицинских услуг; информация о ценах (тарифах) на медицинские услуги; сведения о медицинских работниках, участвующих в предоставлении платных медицинских услуг, об уровне их профессионального образования и квалификации; примеры оформления документов (договор, акт), необходимых для получения платных медицинских услуг)	холл отделения (кабинета) оказания платных медицинских услуг	холл отделения (кабинета) оказания платных медицинских услуг
Примечание: ¹ - название структурно-функциональных подразделений представлено в соответствии с Приказом Министерства здравоохранения и социального развития Российской Федерации от 15 мая 2012 г. № 543н «Об утверждении положения об организации оказания первичной медико-санитарной помощи взрослому населению»; ² - название структурно-функциональных подразделений представлено в соответствии с Приказом Министерства здравоохранения Российской Федерации от 7 марта 2018 года № 92н «Об утверждении Положения об организации оказания первичной медико-санитарной помощи детям».		

Размещение вышеперечисленных элементов системы информирования возможно:

- исключительно в зоне регистратуры (холле центральной входной группы или холле регистратуры);
- исключительно в рекомендуемых местах, помимо холла центральной входной группы или холла регистратуры;
- в зоне регистратуры (холле центральной входной группы или холле регистратуры) и в рекомендуемых местах, помимо регистратуры (как дополнительное, дублирующее).

Размещение элементов системы информирования за пределами указанных структурных подразделений при проведении оценки критерия «Доля элементов системы информирования посетителей об организации медицинской деятельности поликлиники, отвечающих условиям уместности, актуальности, доступности информации» следует считать неуместным.



Создание условий по обеспечению доступности элементов системы информирования посетителей об организации медицинской деятельности поликлиники

Обеспечение доступности элементов системы информирования является важной частью процесса ее создания и эксплуатации. Доступность элементов системы информирования достигается соблюдением ряда условий в части монтажа демонстрационного оборудования и обеспечения возможности ознакомления с информацией.

Демонстрационное оборудование устанавливается в местах, к которым обеспечен свободный подход для ознакомления с размещенными элементами системы информирования.

Демонстрационное оборудование, предназначенное для монтажа на стенах и вертикальных поверхностях, монтируется в диапазоне высот нижнего края от 0,8 м до 1,2 м в зависимости от высоты оборудования. Исключением из данного правила являются информационные панели (мониторы), размещение которых допускается на большей высоте.

Между смонтированным на стенах и вертикальных поверхностях демонстрационным оборудованием и наиболее удобным для ознакомления местом исключается размещение мебели, оборудования, элементов декора. Допускается монтаж демонстрационного оборудования в стенных нишах глубиной до 30 см. Исключением из данного правила являются информационные панели (мониторы), размещенные на высоте более 1,7 метров, под которыми допускается размещение мебели, оборудования, элементов декора, в случаях, когда они не препятствуют ознакомлению с информацией.

Настольное демонстрационное оборудование устанавливается на столах, информационных стойках, полках для документов.

Установка демонстрационного оборудования допускается в местах, удаленных от проходов и дверных проемов. При размещении демонстрационного оборудования возле проходов и дверных проемов



учитывается ширина дверного полотна в случаях открывания их в сторону демонстрационного оборудования. Для исключения возможности перекрытия доступа к демонстрационному оборудованию, а также снижения риска травмирования посетителей МО, демонстрационное оборудование в таких случаях монтируется на расстоянии от проёма не меньшем, чем ширина дверного полотна, открывающегося в сторону демонстрационного оборудования.

Установка демонстрационного оборудования производится с учетом ранее смонтированного оборудования. То есть, вновь устанавливаемое оборудование при эксплуатации не должно препятствовать эксплуатации установленного ранее демонстрационного оборудования. При этом не допускается установка демонстрационного оборудования, предполагающего индивидуальное использование, в местах, где оно перекрывает подход к демонстрационному оборудованию, предполагающее совместное одновременное использование.

Не допускается использование поврежденного демонстрационного оборудования: имеются видимые дефекты или осложняется доступ к элементам системы информирования (трещины на стендах, дефекты дисплея).

Демонстрационное оборудование, не снабженное собственным источником света, размещается в освещенных местах и должно быть освещено естественным или искусственным светом в течение всех часов работы МО.

Доступность элементов системы информирования обеспечивается их размещением на соответствующем демонстрационном оборудовании.

При размещении элементов системы информирования необходимо учитывать следующее:

- Элементы системы информирования при размещении на досках и информационных стендах не перекрывают другие элементы системы информирования.

- Текст элементов системы информирования при размещении их на досках и информационных стендах должен иметь размер прописной буквы не менее 3,50 мм (шрифт 14), при размещении элементов системы



Система информирования об организации медицинской деятельности медицинской организации, оказывающей первичную медико-санитарную помощь

информирования в демонстрационных системах, подразумевающих перелистывание и взаимодействие с ними, размер прописной буквы может быть уменьшен до 2,00 мм (шрифт 8); при трансляции элементов системы информирования на информационных панелях, размер шрифта подбирается таким образом, чтобы его можно было прочесть с расстояния не менее 1 м; для интерактивных систем имеющих функцию масштабирования изображения и текста минимальная величина шрифта не устанавливается.

– Допускается размещение элементов системы информирования в соответствии с ориентацией изображения информации (книжная или альбомная). Демонстрационные системы с элементами информирования закрепляются горизонтально или вертикально в зависимости от ориентации элементов системы информирования, размещенных в них. В одну демонстрационную систему размещаются элементы системы информирования одной ориентации.

– Элементы системы информирования для досок, информационных стендов и демонстрационных систем используются в том виде, в котором они изготовлены. Не допускается внесение изменений на распечатанные элементы системы информирования. При необходимости корректировки информации на элементе системы информирования – изготавливается новый элемент системы информирования с внесенными изменениями.

– Нежелательно использование копий элементов системы информирования. Если качество копии не позволяет ознакомиться с частью текста, то элемент следует считать недоступным.



Создание условий по поддержанию актуальности элементов системы информирования посетителей об организации медицинской деятельности поликлиники

Актуальность информации элементов системы информирования определяется её соответствием текущему моменту времени. Для её обеспечения в МО разрабатывается механизм актуализации информации в системе информирования посетителей об организации медицинской деятельности поликлиники, который должен учитывать, что одна и та же информация может содержаться в разных элементах системы информирования, информация может размещаться на разных носителях и распространяться с помощью разного демонстрационного оборудования. Данный механизм предусматривает следующие действия:

- Мониторинг изменений информации.
- Изъятие носителей, содержащих неактуальную информацию.
- Перенос на носители актуальной информации.
- Размещение носителей, содержащих актуальную информацию, в/на соответствующих средствах передачи информации.

При появлении необходимости в актуализации информации отдельных элементов системы информирования или отдельных изображений информации, составляющих элементы системы информирования, ответственный работник МО вносит информацию на носитель для формирования изображения в соответствии с утвержденными в МО шаблонами.

На время подготовки носителей с актуальной информацией необходимо произвести изъятие носителей с информацией, утратившей актуальность. В таких случаях на соответствующем демонстрационном оборудовании размещается информация о проведении работ по актуализации.



Система информирования об организации медицинской деятельности медицинской организации, оказывающей первичную медико-санитарную помощь

Подготовку носителей с актуальной информацией начинают после получения сообщения об их необходимости. При этом не допускаются рукописные правки на носителях с утратившей актуальность информацией.



ТЕРМИНЫ И ОПРЕДЕЛЕНИЯ

Бережливое производство – концепция управления, основанная на устранении всех видов потерь путем формирования непрерывного потока создания ценности с охватом всех процессов организации и их постоянного совершенствования через вовлечение персонала (синонимы: технологии бережливого производства, бережливые технологии).

Демонстрационное оборудование – средство для распространения информации в виде алфавитно-цифрового изображения, в том числе электронного.

Новая модель организации оказания медицинской помощи – система мер организационного и управленческого характера, направленная на повышение удовлетворенности граждан доступностью и качеством медицинской помощи, эффективное использование временных, материальных, финансовых и кадровых ресурсов системы здравоохранения, основными принципами организации оказания медицинской помощи в рамках которой являются ориентированность на потребности пациента, бережное отношение к временному ресурсу как основной ценности за счет оптимальной логистики реализуемых процессов (синонимы: новая модель медицинской организации, оказывающей первичную медико-санитарную помощь; технологии, направленные на рациональное использование времени пациента и медицинского работника, обеспечение комфортности условий предоставления медицинских услуг).

Носитель информации – это объект, используемый для записи, хранения и распространения информации.

Поликлиника – поликлиника, детская поликлиника или консультативно-диагностический центр, в том числе для детей, являющаяся самостоятельной медицинской организацией или структурным подразделением медицинской организации.



Система информирования об организации медицинской деятельности медицинской организации, оказывающей первичную медико-санитарную помощь

Система информирования посетителей об организации медицинской деятельности медицинской организации – это организационно-техническая система, направленная на удовлетворение запросов посетителей на информацию, а также проактивное информирование посетителей об организации медицинской деятельности медицинской организации, для принятия решения по вопросам получения медицинской помощи.

Элемент системы информирования посетителей об организации медицинской деятельности медицинской организации – информация определенного тематического содержания об организации медицинской деятельности медицинской организации, размещенная на носителе информации и распространяемая с помощью демонстрационного оборудования.



ПРИЛОЖЕНИЯ

Приложение 1

Шаблоны элементов системы информирования посетителей об организации медицинской деятельности

Шаблон 1. Информация о размещении элементов системы информирования посетителей об организации медицинской деятельности поликлиники

Информация о размещении элементов системы информирования посетителей об организации медицинской деятельности поликлиники	
[План размещения]	
1.	Информация о наименовании (полном и сокращенном) медицинской организации, режиме работы, контактная информация медицинской организации (телефон, адрес электронной почты, адрес официального сайта в информационно-телекоммуникационной сети «Интернет», почтовый адрес)
2.	Информация о создании юридического лица и перечне лицензий на осуществление медицинской деятельности
3.	Информация о структуре медицинской организации
4.	Информация о системе управления медицинской деятельностью медицинской организации. График приема граждан руководителем медицинской организации и иными уполномоченными лицами с указанием телефона, адреса электронной почты, номера кабинета
5.	Контактная информация органа исполнительной власти субъекта Российской Федерации в сфере охраны здоровья, территориального органа Федеральной службы по надзору в сфере здравоохранения, территориального фонда обязательного медицинского страхования, территориального органа Федеральной службы по надзору в сфере защиты прав потребителей и благополучия человека (телефон, адрес электронной почты, адрес официального сайта в информационно-телекоммуникационной сети «Интернет», адрес)
6.	Правила поведения пациента в поликлинике
7.	Информация о порядке ознакомления пациента либо его законного представителя с медицинской документацией, отражающей состояние здоровья пациента



8.	Информация о медицинских работниках поликлиники (об уровне их образования и об их квалификации)
9.	Расписание приема врачей поликлиники
10.	Информация о противодействии коррупции
11.	Информация о правах и обязанностях граждан в сфере охраны здоровья
12.	Информация о страховых медицинских организациях, осуществляющих деятельность на территории субъекта Российской Федерации и перечне страховых медицинских организаций, с которыми заключены договоры на оказание и оплату медицинской помощи по обязательному медицинскому страхованию
13.	Информация о видах, условиях и формах оказываемой медицинской помощи в поликлинике
14.	Информация о порядке, об объемах и условиях предоставления медицинской помощи в соответствии с ППГ и ТППГ
15.	Информация о показателях доступности и качества медицинской помощи, установленных ТППГ
16.	Информация о маршрутизации пациентов поликлиники
17.	Информация о правилах записи на первичный прием, консультацию, диагностические исследования и правилах подготовки к ним
18.	Информация о внеочередном приеме (оказании медицинской помощи) отдельных категорий граждан в соответствии с законодательством Российской Федерации
19.	Информация о сроках и порядке проводимой диспансеризации и профилактическом медицинском осмотре
20.	Информация об иммунопрофилактике инфекционных болезней (вакцинации) в соответствии с национальным календарем профилактических прививок и календарем профилактических прививок по эпидемическим показаниям
21.	Информация о профилактике социально значимых заболеваний, о существующих способах отказа от потребления алкоголя и табака, оказание медицинской помощи при никотиновой, алкогольной или наркотической зависимости
22.	Информация о необходимости экстренного обращения за медицинской помощью при жизнеугрожающих состояниях, заболеваниях и их осложнениях, а также обучении пациентов, имеющих высокий риск развития жизнеугрожающих состояний, и членов их семей правилам первой помощи при этих состояниях
23.	Информация о льготном лекарственном обеспечении (в том числе перечень жизненно необходимых и важнейших лекарственных препаратов для медицинского применения; перечень лекарственных препаратов, предназначенных для обеспечения лиц, больных гемофилией, муковисцидозом, гипофизарным нанизмом, болезнью Гоше, злокачественными новообразованиями лимфоидной, кроветворной и родственных им тканей, рассеянным склерозом, а также лиц после трансплантации органов и (или) тканей; перечень лекарственных препаратов для медицинского применения, в том числе лекарственных препаратов для медицинского применения, назначаемых по решению врачебных комиссий медицинских организаций; перечень лекарственных препаратов, отпускаемых населению в соответствии с Перечнем групп населения и категорий заболеваний, при амбулаторном лечении которых лекарственные средства и изделия медицинского назначения отпускаются по рецептам врачей бесплатно, а также в соответствии с Перечнем групп населения, при амбулаторном лечении которых лекарственные средства отпускаются по рецептам врачей с пятидесятипроцентной скидкой)
24.	Информация о предоставлении платных медицинских и иных услуг (правила предоставления; перечень оказываемых платных медицинских услуг; информация о ценах (тарифах) на медицинские услуги; сведения о медицинских работниках, участвующих в предоставлении платных медицинских услуг, об уровне их профессионального образования и квалификации; примеры оформления документов (договор, акт), необходимых для получения платных медицинских услуг)
25.	Нормативные правовые акты (в том числе изданные федеральными органами государственной власти, органами государственной власти субъектов Российской Федерации, органами местного самоуправления), регламентирующие вопросы организации медицинской деятельности, включая: преемственность оказания медицинской помощи на всех этапах; оказание медицинской помощи, в том числе в условиях чрезвычайных ситуаций; маршрутизацию пациентов, включая организацию консультаций, дополнительных методов обследования в иных медицинских организациях



Шаблон 2. Информация о наименовании (полном и сокращенном) медицинской организации, режиме работы, контактная информация медицинской организации (телефон, адрес электронной почты, адрес официального сайта в информационно-телекоммуникационной сети «Интернет», почтовый адрес)

Наименование медицинской организации

Сокращенное наименование медицинской организации	[Сокращенное наименование медицинской организации]	
Наименование структурного подразделения	[Наименование структурного подразделения]	
Режим работы:	понедельник — пятница	с __:__ до __:__
	суббота	с __:__ до __:__
	воскресенье	с __:__ до __:__

Контактная информация медицинской организации (контактный телефон, адрес электронной почты, адрес официального сайта в сети «Интернет», почтовый адрес, адреса обособленных подразделений)

Телефон (приёмная главного врача):	[(код города) № телефона]	
Телефон справочной службы: (при наличии)	[(код города) № телефона]	
Телефон вызова врача на дом или записи на приём:	[(код города) № телефона]	
Адрес электронной почты:	[Электронная почта]	
Адрес официального сайта в сети «Интернет»:	[Адрес сайта]	[QR-код]
Адрес	[Адрес]	
Адрес структурного подразделения: (для территориально обособленных подразделений)	[Адрес]	



Шаблон 3. Информация о создании юридического лица и перечне лицензий на осуществление медицинской деятельности

Информация о создании юридического лица и перечне лицензий на осуществление медицинской деятельности

ОГРН

Дата регистрации юридического лица

[Дата]

Сведения об участниках / учредителях
юридического лица

[Учредитель]

Серия и номер лицензии	Дата начала действия лицензии	Сведения о лицензиях	
		Наименование лицензируемого вида деятельности	Наименование лицензирующего органа
[Серия № лицензии]	[Дата начала действия лицензии]	[Наименование лицензируемого вида деятельности]	[Наименование лицензирующего органа]
[Серия № лицензии]	[Дата начала действия лицензии]	[Наименование лицензируемого вида деятельности]	[Наименование лицензирующего органа]
[Серия № лицензии]	[Дата начала действия лицензии]	[Наименование лицензируемого вида деятельности]	[Наименование лицензирующего органа]



Шаблон 4. Информация о структуре медицинской организации

Информация о структуре медицинской организации

Наименование структурного подразделения	Адрес структурного подразделения



Шаблон 5. Информация о системе управления медицинской деятельностью медицинской организации

Информация о системе управления медицинской деятельностью медицинской организации

--

График приема граждан руководителем медицинской организации

ФИО руководителя МО	Приёмные дни	Время приёма	Контактная информация для записи на приём
Дополнительная информация о приёме граждан			

График приёма граждан уполномоченными лицами

Должность	ФИО	График приёма (приёмные дни, время приёма)	Контактная информация для записи на приём



Шаблон 6. Контактная информация надзорных и контролирующих органов

Контактная информация надзорных и контролирующих органов

Наименование органа исполнительной власти субъекта Российской Федерации в сфере охраны здоровья		
Номер телефона для обращения граждан	[(код города) № телефона]	
Адрес	[Адрес]	
Адрес электронной почты:	[Электронная почта]	
Адрес официального сайта в сети «Интернет»:	[Адрес сайта]	[QR-код]

Наименование территориального органа Федеральной службы по надзору в сфере здравоохранения		
Номер телефона для обращения граждан	[(код города) № телефона]	
Адрес	[Адрес]	
Адрес электронной почты:	[Электронная почта]	
Адрес официального сайта в сети «Интернет»:	[Адрес сайта]	[QR-код]

Наименование территориального фонда обязательного медицинского страхования		
Номер телефона для обращения граждан	[(код города) № телефона]	
Адрес	[Адрес]	
Адрес электронной почты:	[Электронная почта]	
Адрес официального сайта в сети «Интернет»:	[Адрес сайта]	[QR-код]

Наименование территориального органа Федеральной службы по надзору в сфере защиты прав потребителей и благополучия человека		
Номер телефона для обращения граждан	[(код города) № телефона]	
Адрес	[Адрес]	
Адрес электронной почты:	[Электронная почта]	
Адрес официального сайта в сети «Интернет»:	[Адрес сайта]	[QR-код]



Шаблон 7. Правила поведения пациента

Правила поведения пациента в медицинской организации



Шаблон 8. Ознакомление с медицинской документацией

Ознакомление с медицинской документацией

Перечень имеющих право на ознакомление с медицинской документацией, отражающей состояние здоровья пациента и находящейся в медицинской организации	лиц, право	Пациент; законный представитель. В случае отсутствия запрета разглашения сведений, составляющих врачебную тайну: Супруг (супруга), дети, родители, усыновленные, усыновители, родные братья и родные сестры, внуки, дедушки, бабушки. Лица, указанные пациентом или его законным представителем в письменном согласии на разглашение сведений, составляющих врачебную тайну, или информированном добровольном согласии на медицинское вмешательство
Основаниями для ознакомления с медицинской документацией является поступление в медицинскую организацию запроса о предоставлении медицинской документации для ознакомления		
Письменный запрос содержит следующие сведения:	а) фамилия, имя и отчество (при наличии) пациента; б) фамилия, имя и отчество (при наличии) законного представителя пациента либо лица, имеющего право на ознакомление; в) место жительства (пребывания) пациента; г) реквизиты документа, удостоверяющего личность лица, направившего запрос (номер и серия (при наличии), дата выдачи, наименование выдавшего органа); д) реквизиты документа, подтверждающего полномочия (при наличии) законного представителя пациента (номер и серия (при наличии), дата выдачи, наименование выдавшего органа); е) период оказания пациенту медицинской помощи в медицинской организации, за который пациент, его законный представитель либо лицо, имеющее право на ознакомление, желает ознакомиться с медицинской документацией; ж) почтовый (электронный) адрес для направления письменного ответа; з) номер контактного телефона (при наличии)	
Письменный запрос вы можете направить по указанным адресам, или зарегистрировать лично в кабинете <hr/> <small>(наименование и номер кабинета)</small>	Адрес:	[Адрес]
	Адрес электронной почты:	[Электронная почта]
	Бланк запроса вы можете скачать	[QR-код]
В течение двух рабочих дней со дня поступления письменного запроса Вы будете проинформированы по указанным в запросе номеру контактного телефона и электронной почте о дате, начиная с которой в течение пяти рабочих дней возможно ознакомление с медицинской документацией, а также о месте в медицинской организации, в котором будет происходить ознакомление		
Информация предоставлена в соответствии с приказом Минздрава России от 12.11.2021 № 1050н «Об утверждении Порядка ознакомления пациента либо его законного представителя с медицинской документацией, отражающей состояние здоровья пациента»		



Шаблон 9. Информация о медицинских работниках поликлиники

Информация о медицинских работниках поликлиники

Фамилия Имя Отчество	Должность	Документ об образовании (диплом о среднем профессиональном образовании, диплом бакалавра, диплом специалиста, диплом магистра, диплом об окончании ординатуры)					Сертификат специалиста или свидетельство об аккредитации специалиста	
		Уровень образования	Организация, выдавшая документ об образовании	Год выдачи	Специальность	Квалификация	Специальность	Срок действия



Шаблон 10. Расписание приёма врачей поликлиники

Расписание приёмов врачей поликлиники

Специальность врача	Фамилия Имя Отчество	Номер кабинета (этаж)	Время приёма						
			Понедельник	Вторник	Среда	Четверг	Пятница	Суббота	Воскресенье



Шаблон 11. Информация о противодействии коррупции

Информация о противодействии коррупции

<p>Коррупция – злоупотребление служебным положением, дача взятки, получение взятки, злоупотребление полномочиями, коммерческий подкуп либо иное незаконное использование физическим лицом своего должностного положения вопреки законным интересам общества и государства в целях получения выгоды в виде денег, ценностей, иного имущества или услуг имущественного характера, иных имущественных прав для себя или для третьих лиц либо незаконное предоставление такой выгоды указанному лицу другими физическими лицами (совершение деяний от имени или в интересах юридического лица)</p>		
<p>Уголовный кодекс Российской Федерации предусматривает уголовную ответственность как за получение взятки, так и за дачу взятки и посредничество во взяточничестве. ВЗЯТКА может быть в виде денег, ценных бумаг, иного имущества либо в виде незаконных оказания услуг имущественного характера или предоставления иных имущественных прав.</p>		
<p>Если работник нашей медицинской организации предлагает Вам оказание услуги за ВЗЯТКУ, то Вы должны обратиться с устным или письменным сообщением о готовящемся преступлении к указанным ниже лицам:</p>		
<p>Должность лица, ответственного за профилактику коррупции, борьбу с коррупцией в субъекте РФ</p>	<p>Контактна информация</p>	
	<p>Телефон</p>	<p>Адрес электронной почты</p>
<p>ФИО</p>	<p>[(код города) № телефона]</p>	<p>[Электронная почта]</p>
<p>Должность лица, ответственного за профилактику коррупции, борьбу с коррупцией в медицинской организации</p>	<p>Контактна информация</p>	
	<p>Телефон</p>	<p>Адрес электронной почты</p>
<p>ФИО</p>	<p>[(код города) № телефона]</p>	<p>[Электронная почта]</p>
<p>Сведения о доходах, расходах, об имуществе и обязательствах имущественного характера руководителя (главного врача, генерального директора, директора), заместителей руководителя (заместителей главного врача, генерального директора, директора), главного бухгалтера;</p>		<p>[QR-код]</p>
<p>Информация предоставлена в соответствии с Федеральным законом от 25.12.2008 № 273-ФЗ «О противодействии коррупции»</p>		



Шаблон 12. Информация о правах и обязанностях граждан в сфере охраны здоровья

Информация о правах и обязанностях граждан в сфере охраны здоровья

Гражданин Российской Федерации имеет право:

1. На охрану здоровья
2. На медицинскую помощь:
 - 1) выбор врача и выбор медицинской организации;
 - 2) профилактику, диагностику, лечение, медицинскую реабилитацию в медицинских организациях в условиях, соответствующих санитарно-гигиеническим требованиям;
 - 3) получение консультаций врачей-специалистов;
 - 4) облегчение боли, связанной с заболеванием, состоянием и (или) медицинским вмешательством, методами и лекарственными препаратами, в том числе наркотическими лекарственными препаратами и психотропными лекарственными препаратами;
 - 5) получение информации о своих правах и обязанностях, состоянии своего здоровья, выбор лиц, которым в интересах пациента может быть передана информация о состоянии его здоровья, в том числе после его смерти;
 - 6) получение лечебного питания в случае нахождения пациента на лечении в стационарных условиях;
 - 7) защиту сведений, составляющих врачебную тайну;
 - 8) отказ от медицинского вмешательства;
 - 9) возмещение вреда, причиненного здоровью при оказании ему медицинской помощи;
 - 10) допуск к нему адвоката или законного представителя для защиты своих прав;
 - 11) допуск к нему священнослужителя, а в случае нахождения пациента на лечении в стационарных условиях - на предоставление условий для отправления религиозных обрядов, проведение которых возможно в стационарных условиях, в том числе на предоставление отдельного помещения, если это не нарушает внутренний распорядок медицинской организации

Необходимым предварительным условием медицинского вмешательства является дача информированного добровольного согласия гражданина или его законного представителя на медицинское вмешательство на основании предоставленной медицинским работником в доступной форме полной информации о целях, методах оказания медицинской помощи, связанном с ними риске, возможных вариантах медицинского вмешательства, о его последствиях, а также о предполагаемых результатах оказания медицинской помощи

Обязанности граждан в сфере охраны здоровья

1. Граждане обязаны заботиться о сохранении своего здоровья.
2. Граждане в случаях, предусмотренных законодательством Российской Федерации, обязаны проходить медицинские осмотры, а граждане, страдающие заболеваниями, представляющими опасность для окружающих, в случаях, предусмотренных законодательством Российской Федерации, обязаны проходить медицинское обследование и лечение, а также заниматься профилактикой этих заболеваний.
3. Граждане, находящиеся на лечении, обязаны соблюдать режим лечения, в том числе определенный на период их временной нетрудоспособности, и правила поведения пациента в медицинских организациях.

Информация предоставлена в соответствии с Федеральным законом от 21.11.2011 № 323-ФЗ «Об основах охраны здоровья граждан в Российской Федерации»

С полной версией документа вы можете ознакомиться в регистратуре или по ссылке: <https://minzdrav.gov.ru/documents/7025-federalnyy-zakon-323-fz-ot-21-noyabrya-2011-g>





Шаблон 13. Информация о страховых медицинских организациях

Информация о страховых медицинских организациях, осуществляющих деятельность на территории субъекта Российской Федерации и перечне страховых медицинских организаций, с которыми заключены договоры на оказание и оплату медицинской помощи по обязательному медицинскому страхованию

Наименование страховой медицинской организации	Номер телефона для обращения граждан	[(код города) № телефона]	[QR-код]
	Адрес	[Адрес]	
	Адрес официального сайта в сети «Интернет»:	[Адрес сайта]	
Наименование страховой медицинской организации	Номер телефона для обращения граждан	[(код города) № телефона]	[QR-код]
	Адрес	[Адрес]	
	Адрес официального сайта в сети «Интернет»:	[Адрес сайта]	
Наименование страховой медицинской организации	Номер телефона для обращения граждан	[(код города) № телефона]	[QR-код]
	Адрес	[Адрес]	
	Адрес официального сайта в сети «Интернет»:	[Адрес сайта]	
Наименование страховой медицинской организации	Номер телефона для обращения граждан	[(код города) № телефона]	[QR-код]
	Адрес	[Адрес]	
	Адрес официального сайта в сети «Интернет»:	[Адрес сайта]	
Наименование страховой медицинской организации	Номер телефона для обращения граждан	[(код города) № телефона]	[QR-код]
	Адрес	[Адрес]	
	Адрес официального сайта в сети «Интернет»:	[Адрес сайта]	

Информация предоставлена на основании Реестра страховых медицинских организаций, осуществляющих деятельность в сфере обязательного медицинского страхования [Наименования субъекта РФ] в [Год]	[QR-код]
--	----------



Шаблон 14. Информация о видах, условиях и формах оказываемой медицинской помощи в поликлинике

Информация о видах, условиях и формах оказываемой медицинской помощи в поликлинике

<p>Медицинская помощь оказывается медицинскими организациями и классифицируется по видам, условиям и форме оказания такой помощи</p>	
<p>К видам медицинской помощи, оказываемым в</p> <hr/> <p>(наименование медицинской организации, структурного подразделения медицинской организации)</p> <p>относятся:</p> <ol style="list-style-type: none">1) первичная медико-санитарная помощь;2) специализированная, в том числе высокотехнологичная, медицинская помощь;3) скорая, в том числе скорая специализированная, медицинская помощь;4) паллиативная медицинская помощь	
<p>Медицинская помощь оказывается в следующих условиях:</p> <ol style="list-style-type: none">1) амбулаторно (в условиях, не предусматривающих круглосуточного медицинского наблюдения и лечения), в том числе на дому при вызове медицинского работника;2) в дневном стационаре (в условиях, предусматривающих медицинское наблюдение и лечение в дневное время, но не требующих круглосуточного медицинского наблюдения и лечения)	
<p>Формами оказания медицинской помощи являются:</p> <ol style="list-style-type: none">1) экстренная - медицинская помощь, оказываемая при внезапных острых заболеваниях, состояниях, обострении хронических заболеваний, представляющих угрозу жизни пациента;2) неотложная - медицинская помощь, оказываемая при внезапных острых заболеваниях, состояниях, обострении хронических заболеваний без явных признаков угрозы жизни пациента;3) плановая - медицинская помощь, которая оказывается при проведении профилактических мероприятий, при заболеваниях и состояниях, не сопровождающихся угрозой жизни пациента, не требующих экстренной и неотложной медицинской помощи, и отсрочка оказания которой на определенное время не повлечет за собой ухудшение состояния пациента, угрозу его жизни и здоровью	
<p>Информация предоставлена в соответствии с Федеральным законом от 21.11.2011 № 323-ФЗ «Об основах охраны здоровья граждан в Российской Федерации»</p> <p>С полной версией документа вы можете ознакомиться в регистратуре или по ссылке: https://minzdrav.gov.ru/documents/7025-federalnyy-zakon-323-fz-ot-21-noyabrya-2011-g</p>	



Шаблон 15. Информация о порядке, об объемах и условиях предоставления медицинской помощи в соответствии с ППГ и ТППГ

Информация о порядке и условиях предоставления медицинской помощи в соответствии с ППГ и ТППГ

Условия реализации, установленного законодательством Российской Федерации, права на выбор врача, в том числе врача общей практики (семейного врача) и лечащего врача (с учетом согласия врача)	
Порядок обеспечения граждан лекарственными препаратами, медицинскими изделиями, лечебным питанием, в том числе специализированными продуктами лечебного питания, по назначению врача, а также донорской кровью и (или) ее компонентами по медицинским показаниям в соответствии со стандартами медицинской помощи с учетом видов, форм и условий оказания медицинской помощи	
Условия и сроки проведения диспансеризации населения для отдельных категорий граждан, профилактических медицинских осмотров	
Порядок реализации установленного законодательством Российской Федерации права внеочередного оказания медицинской помощи отдельным категориям граждан в медицинских организациях, участвующих в реализации Территориальной программы государственных гарантий бесплатного оказания гражданам медицинской помощи в [субъект РФ] на 20__ год и на плановый период 20__ и 20__ годов	
Информация предоставлена в соответствии с Постановлением Правительства РФ от __.__.20__ № ____ «О Программе государственных гарантий бесплатного оказания гражданам медицинской помощи на 20__ год и на плановый период 20__ и 20__ годов» С полной версией документа вы можете ознакомиться в регистратуре или по ссылке:	[QR-код]
Информация предоставлена в соответствии с [наименование нормативного правового акта, утверждающим ТППГ] С полной версией документа вы можете ознакомиться в регистратуре или по ссылке:	[QR-код]



Система информирования об организации медицинской деятельности медицинской организации, оказывающей первичную медико-санитарную помощь

Объем медицинской помощи в амбулаторных условиях, оказываемой с профилактическими и иными целями, на одного жителя [субъект РФ], одно застрахованное лицо по обязательному медицинскому страхованию на 20__ год

Показатель на одного жителя [субъекта РФ], одно застрахованное лицо по обязательному медицинскому страхованию	Источник финансового обеспечения	
	бюджетные ассигнования бюджета	средства обязательного медицинского страхования
Территориальный норматив посещений с профилактическими и иными целями, всего		
из них объем посещений медицинских работников, имеющих среднее медицинское образование, ведущих самостоятельный прием		
в том числе:		
I. Норматив комплексных посещений для проведения профилактических медицинских осмотров (включая первое посещение для проведения диспансерного наблюдения)		
II. Норматив комплексных посещений для проведения диспансеризации, в том числе:		
- для проведения углубленной диспансеризации		
III. Норматив посещений с иными целями, в том числе:		
объем посещений для проведения диспансерного наблюдения (за исключением первого посещения)		
объем посещений для проведения второго этапа диспансеризации		
норматив посещений для паллиативной медицинской помощи, в том числе:		
- норматив посещений по паллиативной медицинской помощи без учета посещений на дому отделениями выездной патронажной паллиативной медицинской помощи		
- норматив посещений на дому отделениями выездной патронажной паллиативной медицинской помощи		
объем разовых посещений в связи с заболеванием		
объем посещений с другими целями (патронаж, выдача справок и иных медицинских документов и другое)		
Справочно:		
объем посещений центров здоровья		
объем посещений центров амбулаторной онкологической помощи		



Шаблон 16. Информация о показателях доступности и качества медицинской помощи, установленных ТПГГ

Показатели доступности и качества оказания медицинской помощи, установленные ТПГГ

Наименование показателя	Целевое значение показателя
Показатели доступности медицинской помощи	
Показатели качества медицинской помощи	
Информация предоставлена в соответствии с [наименование нормативного правового акта, утверждающим ТПГГ] С полной версией документа вы можете ознакомиться в регистратуре или по ссылке:	[QR-код]



Шаблон 17. Информация о маршрутизации пациентов в МО

Информация о маршрутизации пациента в медицинской организации
Маршрут «Наименование маршрута»

--



Шаблон 18. Информация о правилах записи на первичный прием, консультацию, диагностические исследования и правилах подготовки к ним

Запись на приём

Способ записи	Последовательность действий
ЕПГУ	
Региональный портал государственных и муниципальных услуг	
Звонок в контакт-центр	
Инфомат	
Запись по направлению медицинского работника	
Обращение в регистратуру	
Для отмены записи необходимо уведомить медицинскую организацию по телефону [(код города) № телефона]	

Документы необходимые для персонифицированного учета лиц, которым оказывается медицинская помощь:

1. Документ, удостоверяющий личность, имеющий универсальный характер:
 - а. Паспорт гражданина РФ, паспорт гражданина СССР (действителен до замены его в установленные сроки на паспорт гражданина РФ);
 - б. Удостоверение личности военнослужащего РФ, военный билет солдата, матроса, сержанта, старшины, прапорщика и мичмана, персональная электронная карта, справка взамен военного билета;
 - в. Временное удостоверение личности гражданина РФ;
 - г. Документ, выданный иностранным государством и признаваемый в соответствии с международным договором РФ в качестве документа, удостоверяющего личность лица без гражданства, временное удостоверение личности лица без гражданства в РФ, разрешение на временное проживание, вид на жительство;
 - д. Документ, удостоверяющий личность на период рассмотрения заявления о признании гражданином РФ или о приеме в гражданство РФ;
 - е. Удостоверение беженца;
 - ж. Свидетельство о рассмотрении ходатайства о признании беженцем на территории РФ по существу;
 - з. Свидетельство о предоставлении временного убежища на территории РФ.



Правила подготовки к диагностическим исследованиям

Общие правила: Пациенту желательно выспаться, отказаться от утренних упражнений, принять душ и не наносить на тело лосьоны и кремы. Не позднее чем за 1,5–2 часа до исследования исключить курение и физические нагрузки.

Наименование исследования	Правила подготовки
Анализ кала	
Глюкозотолерантный тест	
Колоноскопия	
Магнитно-резонансная томография органов брюшной полости	
Магнитно-резонансная томография органов малого таза	
Общий анализ крови	
Общий анализ мочи	
Суточное мониторирование артериального давления	
Ультразвуковое исследование органов брюшной полости	
Ультразвуковое исследование органов малого таза	
Холтеровское мониторирование сердечного ритма	
Эзофагогастродуоденоскопия	
Электрокардиография	



Шаблон 19. Информация о внеочередном приеме

Право на внеочередное оказание медицинской помощи в медицинских организациях в соответствии с законодательством Российской Федерации предоставляется:

Инвалидам Великой Отечественной войны, инвалидам боевых действий, участникам Великой Отечественной войны, ветеранам боевых действий и приравненным к ним в части медицинского обеспечения лицам.

Бывшим несовершеннолетним узникам фашистских концлагерей, гетто и других мест принудительного содержания, созданных немецкими фашистами и их союзниками в период Второй мировой войны.

Лицам, работавшим в период Великой Отечественной войны на объектах противовоздушной обороны, местной противовоздушной обороны, строительстве оборонительных сооружений, военно-морских баз, аэродромов и других военных объектов в пределах тыловых границ действующих фронтов, операционных зон действующих флотов, на прифронтовых участках железных и автомобильных дорог.

Лицам, награжденным знаком «Жителю блокадного Ленинграда», и лицам, награжденным знаком «Житель осажденного Севастополя».

Нетрудоспособным членам семей погибшего (умершего) инвалида Великой Отечественной войны, инвалида боевых действий, участника Великой Отечественной войны, ветерана боевых действий и приравненным к ним в части медицинского обеспечения лицам.

Героям Советского Союза, Героям Российской Федерации, полным кавалерам ордена Славы, членам семей (супруге (супругу), родителям, детям в возрасте до 18 лет, детям старше возраста 18 лет, ставшим инвалидами до достижения ими возраста 18 лет, и детям в возрасте до 23 лет, обучающимся в организациях, осуществляющих образовательную деятельность, по очной форме обучения) Героев Советского Союза, Героев Российской Федерации и полных кавалеров ордена Славы.

Героям Социалистического Труда, Героям Труда Российской Федерации и полным кавалерам ордена Трудовой Славы, вдовам (вдовцам) Героев Социалистического Труда, Героев Труда Российской Федерации или полных кавалеров ордена Трудовой Славы, не вступившим в повторный брак (независимо от даты смерти (гибели) Героя Социалистического Труда, Героя Труда Российской Федерации или полного кавалера ордена Трудовой Славы).

Лицам, признанным пострадавшими от политических репрессий.

Реабилитированным лицам.

Гражданам, награжденным нагрудными знаками «Почетный донор СССР» или «Почетный донор России».

Гражданам, подвергшимся воздействию радиации и получающим меры социальной поддержки в соответствии с Законом Российской Федерации от 15 мая 1991 г. № 1244-1 «О социальной защите граждан, подвергшихся воздействию радиации вследствие катастрофы на Чернобыльской АЭС», Федеральным законом от 26 ноября 1998 г. № 175-ФЗ «О социальной защите граждан Российской Федерации, подвергшихся воздействию радиации вследствие аварии в 1957 году на производственном объединении «Маяк» и сбросов радиоактивных отходов в реку Теча», Федеральным законом от 10 января 2002 г. № 2-ФЗ «О социальных гарантиях гражданам, подвергшимся радиационному



Система информирования об организации медицинской деятельности медицинской организации, оказывающей первичную медико-санитарную помощь

воздействию вследствие ядерных испытаний на Семипалатинском полигоне», и приравненным к ним в части медицинского обеспечения в соответствии с постановлением Верховного Совета Российской Федерации от 27 декабря 1991 г. № 2123-1 «О распространении действия Закона РСФСР «О социальной защите граждан, подвергшихся воздействию радиации вследствие катастрофы на Чернобыльской АЭС» на граждан из подразделений особого риска» лицам.

Детям-инвалидам.

Детям в возрасте до 18 лет из многодетных семей.

Право на внеочередное оказание медицинской помощи устанавливается на основании документа, подтверждающего отнесение гражданина к одной из категорий граждан, указанных выше.

В целях оказания во внеочередном порядке первичной медико-санитарной помощи в плановой форме в амбулаторных условиях, работник регистратуры обеспечивает в приоритетном порядке предварительную запись на прием гражданина, имеющего право на внеочередное оказание медицинской помощи, направление указанного гражданина к врачу в день обращения (при отсутствии талона на прием), доставку его медицинской карты с соответствующей пометкой врачу, который во внеочередном порядке осуществляет прием такого гражданина



Информация предоставлена в соответствии с [наименование
нормативного правового акта, утверждающего ТПГГ]
С полной версией документа вы можете ознакомиться в
регистратуре или по ссылке:

[QR-код]



Шаблон 20. Информация о сроках и порядке проводимой диспансеризации и профилактическом медицинском осмотре

Условия и сроки проведения диспансеризации населения для отдельных категорий граждан, профилактических медицинских осмотров

Условия прохождения диспансеризации и профилактического медицинского осмотра: [предварительная запись] [перечень необходимых документов]	
Место проведения диспансеризации и профилактического медицинского осмотра, график работы	
Подготовка к прохождению диспансеризации и профилактического медицинского осмотра	
Сроки прохождения диспансеризации и профилактического медицинского осмотра	
Информация предоставлена в соответствии с Постановлением Правительства РФ от __.__.20__ № ____ «О Программе государственных гарантий бесплатного оказания гражданам медицинской помощи на 20__ год и на плановый период 20__ и 20__ годов» С полной версией документа вы можете ознакомиться в регистратуре или по ссылке:	[QR-код]
Информация предоставлена в соответствии с приказом Минздрава России от 27.04.2021 № 404н «Об утверждении Порядка проведения профилактического медицинского осмотра и диспансеризации определенных групп взрослого населения» С полной версией документа вы можете ознакомиться в регистратуре или по ссылке: http://publication.pravo.gov.ru/Document/View/0001202106300043	
Информация предоставлена в соответствии с приказом Минздрава России от 01.07.2021 № 698н «Об утверждении порядка направления граждан нахождение углубленной диспансеризации, включая категории граждан, проходящих углубленную диспансеризацию в первоочередном порядке» С полной версией документа вы можете ознакомиться в регистратуре или по ссылке: http://publication.pravo.gov.ru/Document/View/0001202107070024	



Условия и сроки проведения профилактических медицинских осмотров несовершеннолетних

Условия прохождения профилактического медицинского осмотра: [предварительная запись] [перечень необходимых документов]	
Место проведения диспансеризации и профилактического медицинского осмотра, график работы	
Подготовка к прохождению диспансеризации и профилактического медицинского осмотра	
Сроки прохождения диспансеризации и профилактического медицинского осмотра	
Информация предоставлена в соответствии с Постановлением Правительства РФ от __.__.20__ № ____ «О Программе государственных гарантий бесплатного оказания гражданам медицинской помощи на 20__ год и на плановый период 20__ и 20__ годов» С полной версией документа вы можете ознакомиться в регистратуре или по ссылке:	[QR-код]
Приказ Минздрава России от 10.08.2017 № 514н «О Порядке проведения профилактических медицинских осмотров несовершеннолетних» С полной версией документа вы можете ознакомиться в регистратуре или по ссылке: http://publication.pravo.gov.ru/Document/View/0001201708210001	



Перечень исследований и иных медицинских вмешательств, проводимых в рамках углубленной диспансеризации

--

Перечень исследований и иных медицинских вмешательств, проводимых в рамках диспансеризации взрослого населения репродуктивного возраста по оценке репродуктивного здоровья

--



Перечень приемов (осмотров, консультаций) медицинскими работниками, исследований и иных медицинских вмешательств, проводимых в рамках профилактического медицинского осмотра и первого этапа диспансеризации в определенные возрастные периоды мужчинам в возрасте от 18 до 64 лет включительно

--

Перечень приемов (осмотров, консультаций) медицинскими работниками, исследований и иных медицинских вмешательств, проводимых в рамках профилактического медицинского осмотра и первого этапа диспансеризации в определенные возрастные периоды женщинам в возрасте от 18 до 64 лет включительно

--



Перечень приемов (осмотров, консультаций) медицинскими работниками, исследований и иных медицинских вмешательств, проводимых в рамках профилактического медицинского осмотра и первого этапа диспансеризации в определенные возрастные периоды мужчинам в возрасте 65 лет и старше

--

Перечень приемов (осмотров, консультаций) медицинскими работниками, исследований и иных медицинских вмешательств, проводимых в рамках профилактического медицинского осмотра и первого этапа диспансеризации в определенные возрастные периоды женщинам в возрасте 65 лет и старше

--



Перечень мероприятий скрининга и методов исследований, направленных на раннее выявление онкологических заболеваний

--

Перечень исследований при проведении профилактических медицинских осмотров несовершеннолетних

--



Шаблон 21. Информация об иммунопрофилактике инфекционных болезней

Информация об иммунопрофилактике инфекционных болезней (вакцинации) в соответствии с национальным календарем профилактических прививок и календарем профилактических прививок по эпидемическим показаниям

Маршрут пациента на вакцинацию		
График работы кабинетов	Кабинет осмотра перед вакцинацией	Прививочный кабинет
Информация предоставлена в соответствии с [наименование нормативного правового акта, утверждающего «Календарь профилактических прививок»] С полной версией документа вы можете ознакомиться в регистратуре или по ссылке:		[QR-код]
Информация предоставлена в соответствии с [наименование нормативного правового акта, утверждающего «Календарь профилактических прививок по эпидемическим показаниям»] С полной версией документа вы можете ознакомиться в регистратуре или по ссылке:		[QR-код]



Граждане при осуществлении иммунопрофилактики имеют право на:

- получение от медицинских работников полной и объективной информации о необходимости профилактических прививок, последствиях отказа от них, возможных поствакцинальных осложнениях;
- выбор медицинской организации или индивидуального предпринимателя, осуществляющего медицинскую деятельность;
- бесплатные профилактические прививки, включенные в национальный календарь профилактических прививок и календарь профилактических прививок по эпидемическим показаниям, в медицинских организациях независимо от организационно-правовой формы, участвующих в реализации территориальной программы обязательного медицинского страхования в соответствии с законодательством об обязательном медицинском страховании;
- медицинский осмотр и при необходимости медицинское обследование перед профилактическими прививками, получение медицинской помощи в медицинских организациях при возникновении поствакцинальных осложнений в рамках программы государственных гарантий бесплатного оказания гражданам медицинской помощи;
- социальную поддержку при возникновении поствакцинальных осложнений;
- отказ от профилактических прививок.

Отсутствие профилактических прививок влечет:

- запрет для граждан на выезд в страны, пребывание в которых в соответствии с международными медико-санитарными правилами либо международными договорами Российской Федерации требует конкретных профилактических прививок;
- временный отказ в приеме граждан в образовательные организации и оздоровительные учреждения в случае возникновения массовых инфекционных заболеваний или при угрозе возникновения эпидемий;
- отказ в приеме граждан на работы или отстранение граждан от работ, выполнение которых связано с высоким риском заболевания инфекционными болезнями.

При осуществлении иммунопрофилактики граждане обязаны:

- выполнять предписания медицинских работников;
- в письменной форме подтверждать отказ от профилактических прививок.

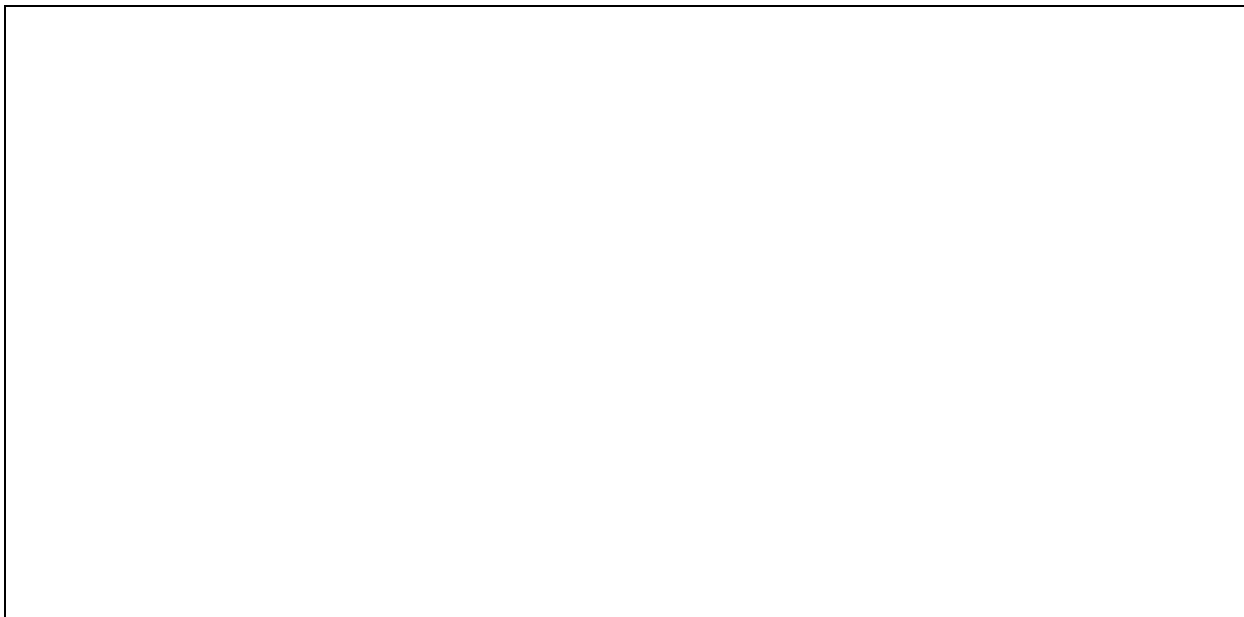
Информация предоставлена в соответствии с Федеральным законом от 17.09.1998 № 157-ФЗ «Об иммунопрофилактике инфекционных болезней»

С полной версией документа вы можете ознакомиться в регистратуре или по ссылке: <http://pravo.gov.ru/proxy/ips/?docbody=&nd=102055517>

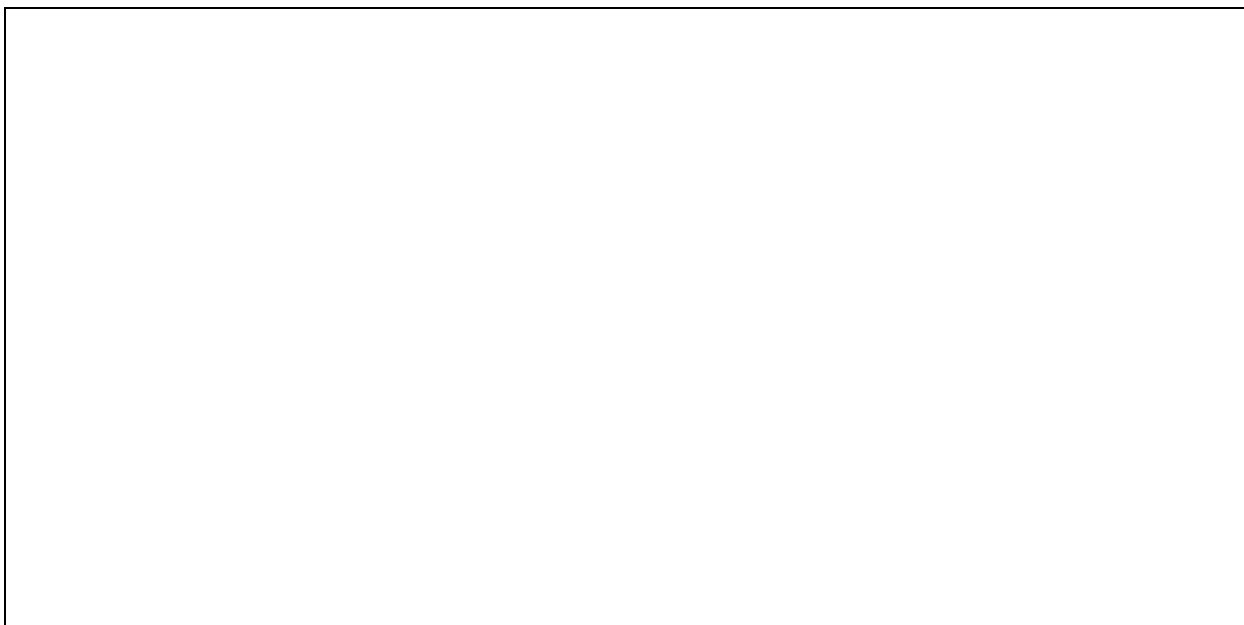




Национальный календарь профилактических прививок



Календарь профилактических прививок по эпидемическим показаниям





Шаблон 22. Информация о профилактике социально-значимых заболеваний

Перечень социально-значимых заболеваний

- Туберкулёз;
- Инфекции, передающиеся половым путём;
- Гепатит В;
- Гепатит С;
- Болезнь, вызванная вирусом иммунодефицита человека (ВИЧ);
- Злокачественные новообразования;
- Сахарный диабет;
- Психические расстройства и расстройства поведения;
- Болезни, характеризующиеся повышенным кровяным давлением.

Информация предоставлена в соответствии с Постановлением Правительства РФ от 01.12.2004 № 715 «Об утверждении перечня социально значимых заболеваний и перечня заболеваний, представляющих опасность для окружающих»
С полной версией документа вы можете ознакомиться в регистратуре



С информацией о существующих способах отказа от потребления алкоголя и табака вы можете ознакомиться в _____ (место в поликлинике, где размещены соответствующие носители информации)

Перечень мероприятий, реализуемых в поликлинике, направленных на профилактику социально-значимых заболеваний

Наименование мероприятия	Дата и время проведения мероприятия	Место проведения	Условия участия (предварительная запись, вход свободный и другое)



Шаблон 23. Информация о необходимости экстренного обращения за медицинской помощью при жизнеугрожающих состояниях

Информация о необходимости экстренного обращения за медицинской помощью при жизнеугрожающих состояниях, заболеваниях и их осложнениях, а также обучении пациентов, имеющих высокий риск развития жизнеугрожающих состояний, и членов их семей правилам первой помощи при этих состояниях

1. При вызове скорой помощи со стационарного телефона наберите «03»; При вызове скорой помощи с мобильного телефона наберите «103» или «112».
2. Сообщите диспетчеру, что случилось, а после этого ответьте на вопросы, которые задаст диспетчер.
3. Назовите номер, с которого совершаете звонок, а также адрес по которому находится человек, нуждающийся в медицинской помощи.
4. Назовите фамилию, имя, отчество, дату рождения или возраст пациента, если они Вам известны, и свою фамилию.

Поводами для вызова скорой медицинской помощи в экстренной форме являются внезапные острые заболевания, состояния, обострения хронических заболеваний, представляющие угрозу жизни пациента, в том числе:

- а) нарушения сознания;
- б) нарушения дыхания;
- в) нарушения системы кровообращения;
- г) психические расстройства, сопровождающиеся действиями пациента, представляющими непосредственную опасность для него или других лиц;
- д) болевой синдром;
- е) травмы любой этиологии, отравления, ранения (сопровождающиеся кровотечением, представляющим угрозу жизни, или повреждением внутренних органов);
- ж) термические и химические ожоги;
- з) кровотечения любой этиологии;
- и) роды, угроза прерывания беременности.

Перечень состояний, при которых оказывается первая помощь

1. Отсутствие сознания.
2. Остановка дыхания и кровообращения.
3. Наружные кровотечения.
4. Инородные тела верхних дыхательных путей.
5. Травмы различных областей тела.
6. Ожоги, эффекты воздействия высоких температур, теплового излучения.
7. Отморожение и другие эффекты воздействия низких температур.
8. Отравления.

Перечень мероприятий по оказанию первой помощи

1. Мероприятия по оценке обстановки и обеспечению безопасных условий для оказания первой помощи:
 - а) определение угрожающих факторов для собственной жизни и здоровья;
 - б) определение угрожающих факторов для жизни и здоровья пострадавшего;
 - в) устранение угрожающих факторов для жизни и здоровья;
 - г) прекращение действия повреждающих факторов на пострадавшего;



Система информирования об организации медицинской деятельности медицинской организации, оказывающей первичную медико-санитарную помощь

- д) оценка количества пострадавших;
- е) извлечение пострадавшего из транспортного средства или других труднодоступных мест;
- ж) перемещение пострадавшего.
2. Вызов скорой медицинской помощи, других специальных служб, сотрудники которых обязаны оказывать первую помощь в соответствии с федеральным законом или со специальным правилом.
3. Определение наличия сознания у пострадавшего.
4. Мероприятия по восстановлению проходимости дыхательных путей и определению признаков жизни у пострадавшего:
 - а) запрокидывание головы с подъемом подбородка;
 - б) выдвижение нижней челюсти;
 - в) определение наличия дыхания с помощью слуха, зрения и осязания;
 - г) определение наличия кровообращения, проверка пульса на магистральных артериях.
5. Мероприятия по проведению сердечно-легочной реанимации до появления признаков жизни:
 - а) давление руками на грудину пострадавшего;
 - б) искусственное дыхание «Рот ко рту»;
 - в) искусственное дыхание «Рот к носу»;
 - г) искусственное дыхание с использованием устройства для искусственного дыхания
6. Мероприятия по поддержанию проходимости дыхательных путей:
 - а) придание устойчивого бокового положения;
 - б) запрокидывание головы с подъемом подбородка;
 - в) выдвижение нижней челюсти.
7. Мероприятия по обзорному осмотру пострадавшего и временной остановке наружного кровотечения:
 - а) обзорный осмотр пострадавшего на наличие кровотечений;
 - б) пальцевое прижатие артерии;
 - в) наложение жгута;
 - г) максимальное сгибание конечности в суставе;
 - д) прямое давление на рану;
 - е) наложение давящей повязки.
8. Мероприятия по подробному осмотру пострадавшего в целях выявления признаков травм, отравлений и других состояний, угрожающих его жизни и здоровью, и по оказанию первой помощи в случае выявления указанных состояний:
 - а) проведение осмотра головы;
 - б) проведение осмотра шеи;
 - в) проведение осмотра груди;
 - г) проведение осмотра спины;
 - д) проведение осмотра живота и таза;
 - е) проведение осмотра конечностей;
 - ж) наложение повязок при травмах различных областей тела, в том числе окклюзионной (герметизирующей) при ранении грудной клетки;
 - з) проведение иммобилизации (с помощью подручных средств, аутоиммобилизация, с использованием изделий медицинского назначения);
 - и) фиксация шейного отдела позвоночника (вручную, подручными средствами, с использованием изделий медицинского назначения);
 - к) прекращение воздействия опасных химических веществ на пострадавшего (промывание желудка путем приема воды и вызывания рвоты, удаление с



Система информирования об организации медицинской деятельности медицинской организации, оказывающей первичную медико-санитарную помощь

<p>поврежденной поверхности и промывание поврежденной поверхности проточной водой);</p> <p>л) местное охлаждение при травмах, термических ожогах и иных воздействиях высоких температур или теплового излучения;</p> <p>м) термоизоляция при отморожениях и других эффектах воздействия низких температур.</p> <p>9. Придание пострадавшему оптимального положения тела.</p> <p>10. Контроль состояния пострадавшего (сознание, дыхание, кровообращение) и оказание психологической поддержки.</p> <p>11. Передача пострадавшего бригаде скорой медицинской помощи, другим специальным службам, сотрудники которых обязаны оказывать первую помощь в соответствии с федеральным законом или со специальным правилом.</p>
--

Обучение правилам оказания первой помощи при жизнеугрожающих заболеваниях и их осложнениях (острый коронарный синдром, острые нарушения мозгового кровообращения, острая сердечная недостаточность, внезапная сердечная смерть) для лиц, имеющих высокий риск развития указанных жизнеугрожающих состояний, и членов их семей

Наименование мероприятия	Дата и время проведения мероприятия	Место проведения	Условия участия (предварительная запись, вход свободный и другое)



Шаблон 24. Информация о льготном лекарственном обеспечении

Информация о льготном лекарственном обеспечении

Маршрут «Оформление рецептов на лекарственные препараты»

Перечень групп населения и категорий заболеваний, при амбулаторном лечении которых лекарственные средства и изделия медицинского назначения отпускаются по рецептам врачей бесплатно

Группы населения	Перечень лекарственных средств и изделий медицинского назначения

Категории заболеваний	Перечень лекарственных средств и изделий медицинского назначения

Информация предоставлена в соответствии с Постановлением Правительства РФ от __.__.20__ № ____ «О Программе государственных гарантий бесплатного оказания гражданам медицинской помощи на 20__ год и на плановый период 20__ и 20__ годов» С полной версией документа вы можете ознакомиться в регистратуре или по ссылке:	[QR-код]
Информация предоставлена в соответствии с постановлением Правительства РФ от 30.07.1994 № 890 «О государственной поддержке развития медицинской промышленности и улучшении обеспечения населения и учреждений здравоохранения лекарственными средствами и изделиями медицинского назначения» С полной версией документа вы можете ознакомиться в регистратуре или по ссылке: http://pravo.gov.ru/proxy/ips/?docbody=&nd=102031619	



Перечень групп населения, при амбулаторном лечении которых лекарственные средства отпускаются по рецептам врачей с 50-процентной скидкой со свободных цен

--

Перечень жизненно необходимых и важнейших лекарственных препаратов для медицинского применения

Код АТХ	Анатомо-терапевтическо-химическая классификация (АТХ)	Лекарственные препараты	Лекарственные формы
Информация предоставлена в соответствии с постановлением Правительства РФ от __.__.20__ № ____ «О Программе государственных гарантий бесплатного оказания гражданам медицинской помощи на 20__ год и на плановый период 20__ и 20__ годов» С полной версией документа вы можете ознакомиться в регистратуре или по ссылке:			[QR-код]
Информация предоставлена в соответствии с распоряжением Правительства РФ от 12.10.2019 № 2406-р С полной версией документа вы можете ознакомиться в регистратуре или по ссылке: http://publication.pravo.gov.ru/Document/View/0001201910150005			



Система информирования об организации медицинской деятельности медицинской организации, оказывающей первичную медико-санитарную помощь

Перечень лекарственных препаратов, предназначенных для обеспечения лиц, больных гемофилией, муковисцидозом, гипофизарным нанизмом, болезнью Гоше, злокачественными новообразованиями лимфоидной, кроветворной и родственных им тканей, рассеянным склерозом, гемолитико-уремическим синдромом, юношеским артритом с системным началом, мукополисахаридозом I, II и VI типов, апластической анемией неуточненной, наследственным дефицитом факторов II (фибриногена), VII (лабильного), X (Стюарта - Прауэра), лиц после трансплантации органов и (или) тканей

Код АТХ	Лекарственные препараты	Лекарственные формы
Информация предоставлена в соответствии с Постановлением Правительства РФ от __.__.20__ № ____ «О Программе государственных гарантий бесплатного оказания гражданам медицинской помощи на 20__ год и на плановый период 20__ и 20__ годов» С полной версией документа вы можете ознакомиться в регистратуре или по ссылке:		[QR-код]
Информация предоставлена в соответствии с распоряжением Правительства РФ от 12.10.2019 № 2406-р «Об утверждении перечня жизненно необходимых и важнейших лекарственных препаратов, а также перечней лекарственных препаратов для медицинского применения и минимального ассортимента лекарственных препаратов, необходимых для оказания медицинской помощи» С полной версией документа вы можете ознакомиться в регистратуре или по ссылке: http://publication.pravo.gov.ru/Document/View/0001201910150005		



Шаблон 25. Информация о предоставлении платных медицинских и иных услуг (правила предоставления; перечень оказываемых платных медицинских услуг; информация о ценах (тарифах) на медицинские услуги; сведения о медицинских работниках, участвующих в предоставлении платных медицинских услуг, об уровне их профессионального образования и квалификации; примеры оформления документов (договор, акт), необходимых для получения платных медицинских услуг)

Информация о предоставлении платных медицинских и иных услуг (правила предоставления; перечень оказываемых платных медицинских услуг; информация о ценах (тарифах) на медицинские услуги; сведения о медицинских работниках, участвующих в предоставлении платных медицинских услуг, об уровне их профессионального образования и квалификации; примеры оформления документов (договор, акт), необходимых для получения платных медицинских услуг)

Правила предоставления медицинскими организациями платных медицинских услуг

Информация предоставлена в соответствии с [наименование нормативного правового акта, утверждающим правила предоставления медицинскими организациями платных медицинских услуг] С полной версией документа вы можете ознакомиться в регистратуре или по ссылке:	[QR-код]

Памятка для граждан о гарантиях бесплатного оказания медицинской помощи



Система информирования об организации медицинской деятельности медицинской организации, оказывающей первичную медико-санитарную помощь

Перечень категорий потребителей, имеющих право на получение льгот, а также перечень льгот, предоставляемых при оказании платных медицинских услуг

<p>Информация предоставлена в соответствии с [наименование нормативного акта органа исполнительной власти в сфере здравоохранения субъекта Российской Федерации, перечень категорий потребителей, имеющих право на получение льгот, а также перечень льгот, предоставляемых при оказании платных медицинских услуг]</p> <p>С полной версией документа вы можете ознакомиться в регистратуре или по ссылке:</p>	[QR-код]

Перечень платных медицинских услуг

Код	Наименование	Цена, рублей



Срок ожидания предоставления платных медицинских услуг

--

Перечень наименований клинических рекомендаций (при их наличии) и стандартов медицинской помощи, на основании и с учетом которых (соответственно) оказываются медицинские услуги

Наименование клинических рекомендаций	Разработчик	Ссылка
		[QR-код]
		[QR-код]
		[QR-код]



Образец договора на предоставление платных медицинских услуг

Blank area for the sample contract on the provision of paid medical services.

Образец акта выполненных работ

Blank area for the sample act of completed work.



Информация о медицинских работниках, принимающих участие в предоставлении платных медицинских услуг

Фамилия Имя Отчество	Должность	Документ об образовании (диплом о среднем профессиональном образовании, диплом бакалавра, диплом специалиста, диплом магистра, диплом об окончании ординатуры)					Сертификат специалиста или свидетельство об аккредитации специалиста	
		Уровень образования	Организация, выдавшая документ об образовании	Год выдачи	Специальность	Квалификация	Специальность	Срок действия



Расписание приёмов врачей поликлиники

Специальность врача	Фамилия Имя Отчество	Номер кабинета (этаж)	Время приёма						
			Понедельник	Вторник	Среда	Четверг	Пятница	Суббота	Воскресенье



Система информирования об организации медицинской деятельности медицинской организации, оказывающей первичную медико-санитарную помощь

Шаблон 26. Нормативные правовые акты (в том числе изданные федеральными органами государственной власти, органами государственной власти субъектов Российской Федерации, органами местного самоуправления), регламентирующие вопросы организации медицинской деятельности, включая: преемственность оказания медицинской помощи на всех этапах; оказание медицинской помощи, в том числе в условиях чрезвычайных ситуаций; маршрутизацию пациентов, включая организацию консультаций, дополнительных методов обследования в иных медицинских организациях

Нормативные правовые акты (в том числе изданные федеральными органами государственной власти, органами государственной власти субъектов Российской Федерации, органами местного самоуправления), регламентирующие вопросы организации медицинской деятельности, включая: преемственность оказания медицинской помощи на всех этапах; оказание медицинской помощи, в том числе в условиях чрезвычайных ситуаций; маршрутизацию пациентов, включая организацию консультаций, дополнительных методов обследования в иных медицинских организациях

В [наименование структурного подразделения] вы можете ознакомиться с полной актуальной версией документов, регламентирующих деятельность [наименование медицинской организации].

№ п/п	Наименование нормативно-правового акта	
1.	[Нормативный акт ОИВ в сфере здравоохранения субъекта РФ регламентирующий преемственность оказания медицинской помощи на всех этапах]	[QR-код]
2.	[Нормативный акт ОИВ в сфере здравоохранения субъекта РФ регламентирующий оказание медицинской помощи, в том числе в условиях чрезвычайных ситуаций]	[QR-код]
3.	[Нормативный акт ОИВ в сфере здравоохранения субъекта РФ регламентирующий маршрутизацию пациентов, включая организацию консультаций, дополнительных методов обследования в иных медицинских организациях]	[QR-код]



Система информирования об организации медицинской деятельности медицинской организации, оказывающей первичную медико-санитарную помощь

4.	[НПА регулирующий отношения, возникающие в сфере охраны здоровья граждан в Российской Федерации]	[QR-код]
5.	[НПА регулирующий отношения, связанные с обработкой персональных данных, осуществляемой юридическими лицами и физическими лицами с использованием средств автоматизации, в том числе в информационно-телекоммуникационных сетях, или без использования таких средств, если обработка персональных данных без использования таких средств соответствует характеру действий (операций), совершаемых с персональными данными с использованием средств автоматизации, то есть позволяет осуществлять в соответствии с заданным алгоритмом поиск персональных данных, зафиксированных на материальном носителе и содержащихся в картотеках или иных систематизированных собраниях персональных данных, и (или) доступ к таким персональным данным]	[QR-код]
6.	[НПА регулирующий основные принципы противодействия коррупции, правовые и организационные основы предупреждения коррупции и борьбы с ней, минимизации и (или) ликвидации последствий коррупционных правонарушений]	[QR-код]

Скачать шаблоны системы информирования посетителей об организации медицинской деятельности вы можете по ссылке:

<https://disk.yandex.ru/d/xliHoWIn90beUg>

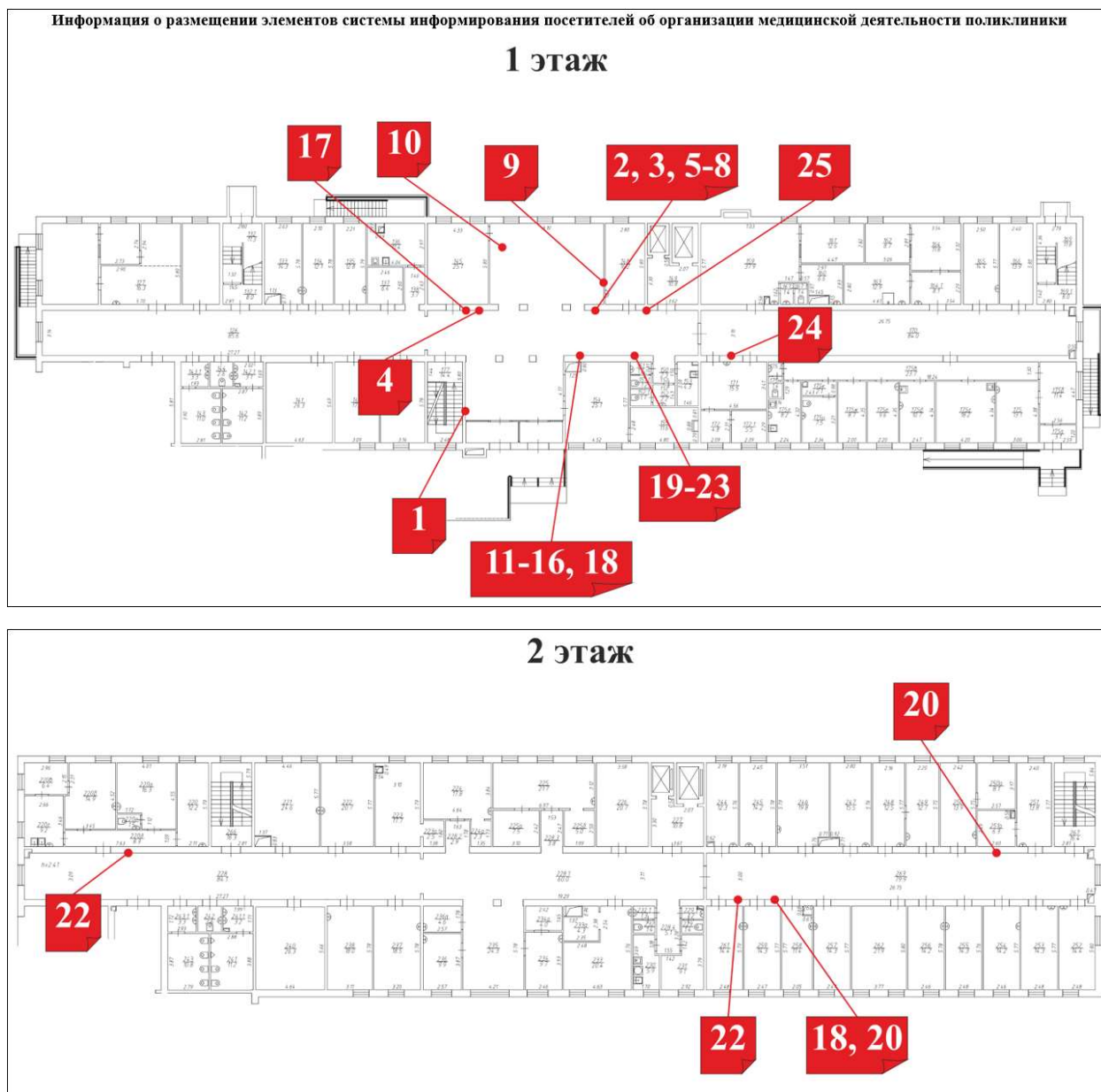




Приложение 2

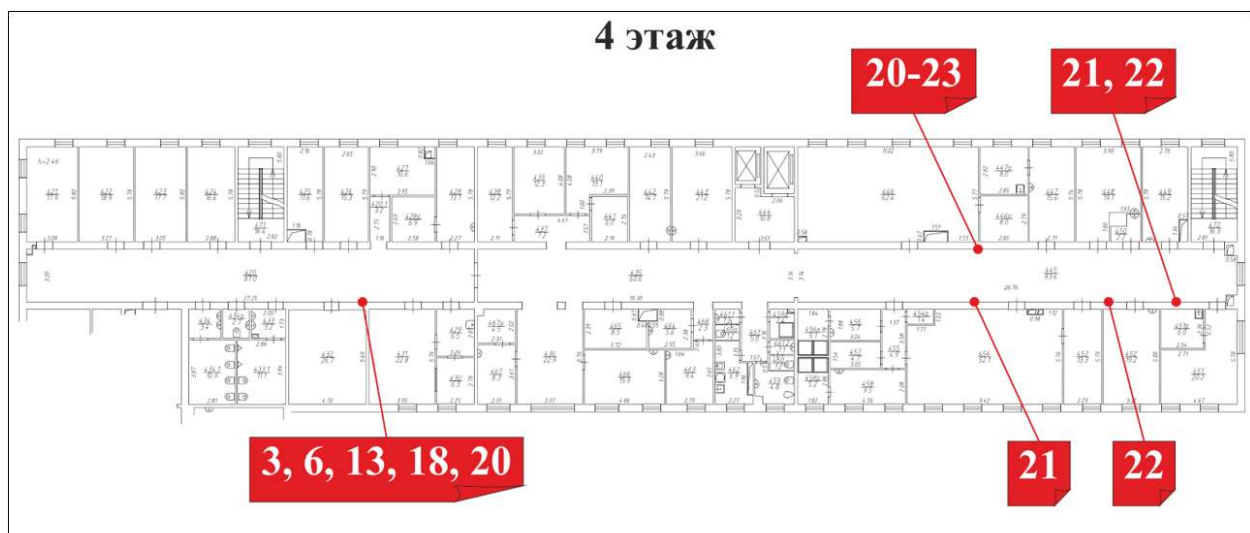
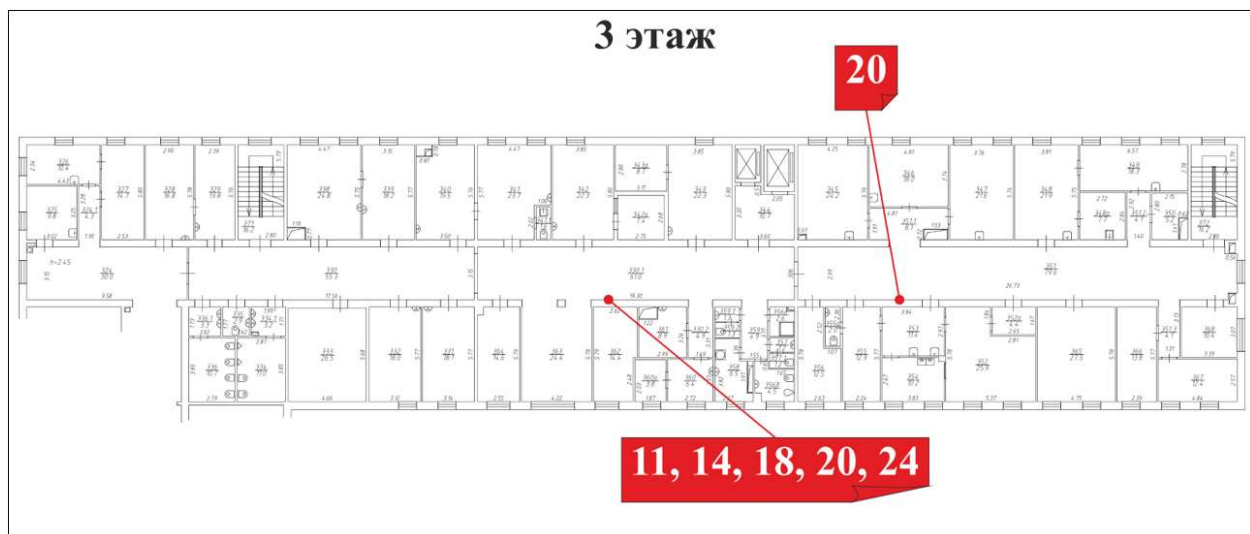
Примеры элементов системы информирования

Пример 1. Информация о размещении элементов системы информирования посетителей об организации медицинской деятельности поликлиники





Система информирования об организации медицинской деятельности медицинской организации, оказывающей первичную медико-санитарную помощь



1.	Информация о наименовании (полном и сокращенном) медицинской организации, режиме работы, контактная информация медицинской организации (телефон, адрес электронной почты, адрес официального сайта в информационно-телекоммуникационной сети «Интернет», почтовый адрес)
2.	Информация о создании юридического лица и перечне лицензий на осуществление медицинской деятельности
3.	Информация о структуре медицинской организации
4.	Информация о системе управления медицинской деятельностью медицинской организации. График приема граждан руководителем медицинской организации и иными уполномоченными лицами с указанием телефона, адреса электронной почты, номера кабинета
5.	Контактная информация органа исполнительной власти субъекта Российской Федерации в сфере охраны здоровья, территориального органа Федеральной службы по надзору в сфере здравоохранения, территориального фонда обязательного медицинского страхования, территориального органа Федеральной службы по надзору в сфере защиты прав потребителей и благополучия человека (телефон, адрес электронной почты, адрес официального сайта в информационно-телекоммуникационной сети «Интернет», адрес)
6.	Правила поведения пациента в поликлинике
7.	Информация о порядке ознакомления пациента либо его законного представителя с медицинской документацией, отражающей состояние здоровья пациента
8.	Информация о медицинских работниках поликлиники (об уровне их образования и об их квалификации)
9.	Расписание приема врачей поликлиники



Система информирования об организации медицинской деятельности медицинской организации, оказывающей первичную медико-санитарную помощь

10.	Информация о противодействии коррупции
11.	Информация о правах и обязанностях граждан в сфере охраны здоровья
12.	Информация о страховых медицинских организациях, осуществляющих деятельность на территории субъекта Российской Федерации и перечне страховых медицинских организаций, с которыми заключены договоры на оказание и оплату медицинской помощи по обязательному медицинскому страхованию
13.	Информация о видах, условиях и формах оказываемой медицинской помощи в поликлинике
14.	Информация о порядке, об объемах и условиях предоставления медицинской помощи в соответствии с ППТ и ТППГ
15.	Информация о показателях доступности и качества медицинской помощи, установленных ТППГ
16.	Информация о маршрутизации пациентов поликлиники
17.	Информация о правилах записи на первичный прием, консультацию, диагностические исследования и правилах подготовки к ним
18.	Информация о внеочередном приеме (оказании медицинской помощи) отдельных категорий граждан в соответствии с законодательством Российской Федерации
19.	Информация о сроках и порядке проводимой диспансеризации и профилактическом медицинском осмотре
20.	Информация об иммунопрофилактике инфекционных болезней (вакцинации) в соответствии с национальным календарем профилактических прививок и календарем профилактических прививок по эпидемиологическим показаниям
21.	Информация о профилактике социально значимых заболеваний, о существующих способах отказа от потребления алкоголя и табака, оказание медицинской помощи при никотиновой, алкогольной или наркотической зависимости
22.	Информация о необходимости экстренного обращения за медицинской помощью при жизнеугрожающих состояниях, заболеваниях и их осложнениях, а также обучении пациентов, имеющих высокий риск развития жизнеугрожающих состояний, и членов их семей правилам первой помощи при этих состояниях
23.	Информация о льготном лекарственном обеспечении (в том числе перечень жизненно необходимых и важнейших лекарственных препаратов для медицинского применения, перечень лекарственных препаратов, предназначенных для обеспечения лиц, больных гемофилией, муковисцидозом, гипофизарным нанизмом, болезнью Гоше, злокачественными новообразованиями лимфоидной, кроветворной и родственных им тканей, рассеянным склерозом, а также лиц после трансплантации органов и (или) тканей; перечень лекарственных препаратов для медицинского применения, в том числе лекарственных препаратов для медицинского применения, назначаемых по решению врачебных комиссий медицинских организаций; перечень лекарственных препаратов, отпускаемых населению в соответствии с Перечнем групп населения и категорий заболеваний, при амбулаторном лечении которых лекарственные средства и изделия медицинского назначения отпускаются по рецептам врачей бесплатно, а также в соответствии с Перечнем групп населения, при амбулаторном лечении которых лекарственные средства отпускаются по рецептам врачей с пятидесятипроцентной скидкой)
24.	Информация о предоставлении платных медицинских и иных услуг (правила предоставления; перечень оказываемых платных медицинских услуг; информация о ценах (тарифах) на медицинские услуги; сведения о медицинских работниках, участвующих в предоставлении платных медицинских услуг, об уровне их профессионального образования и квалификации; примеры оформления документов (договор, акт), необходимых для получения платных медицинских услуг)
25.	Нормативные правовые акты (в том числе изданные федеральными органами государственной власти, органами государственной власти субъектов Российской Федерации, органами местного самоуправления), регламентирующие вопросы организации медицинской деятельности, включая: преемственность оказания медицинской помощи на всех этапах, оказание медицинской помощи, в том числе в условиях чрезвычайных ситуаций, маршрутизацию пациентов, включая организацию консультаций, дополнительных методов обследования в иных медицинских организациях



Пример 2. Информация о структуре медицинской организации

Информация о структуре медицинской организации





Пример 3. Информация о системе управления медицинской деятельностью медицинской организации

Информация о системе управления медицинской деятельностью медицинской организации



График приема граждан руководителем медицинской организации

ФИО руководителя МО	Приёмные дни	Время приёма	Контактная информация для записи на приём
Дополнительная информация о приёме граждан			

График приема граждан уполномоченными лицами

Должность	ФИО	График приёма (приёмные дни, время приёма)	Контактная информация для записи на приём



Пример 4. Правила поведения пациента

Правила поведения в медицинской организации

Уважаемые посетители поликлиники, от лица всего персонала прошу соблюдать следующие рекомендации:

1. Записаться на прием к врачу заранее, чтобы избежать ожидания в очередях.
2. Приходить на прием вовремя, чтобы не задерживать других пациентов и не заставлять врача ждать.
3. Иметь при себе документы, подтверждающие личность и страховой полис.
4. Быть вежливым и уважительным к сотрудникам поликлиники и другим пациентам.
5. Соблюдать правила гигиены, такие как мытье или гигиеническая обработка рук перед входом в поликлинику и после посещения туалета.
6. Не курить и не употреблять пищу внутри поликлиники, чтобы не создавать неудобства для других посетителей.
7. Во время приема врача быть готовым ответить на его вопросы и следовать его рекомендациям.
8. Не шуметь и не мешать другим пациентам во время ожидания своей очереди или в коридорах поликлиники.
9. Уважительно относиться к медицинскому оборудованию и не трогать его без разрешения.
10. Если пациент чувствует себя плохо или испытывает сильную боль, он должен обратиться к врачу без предварительной записи.

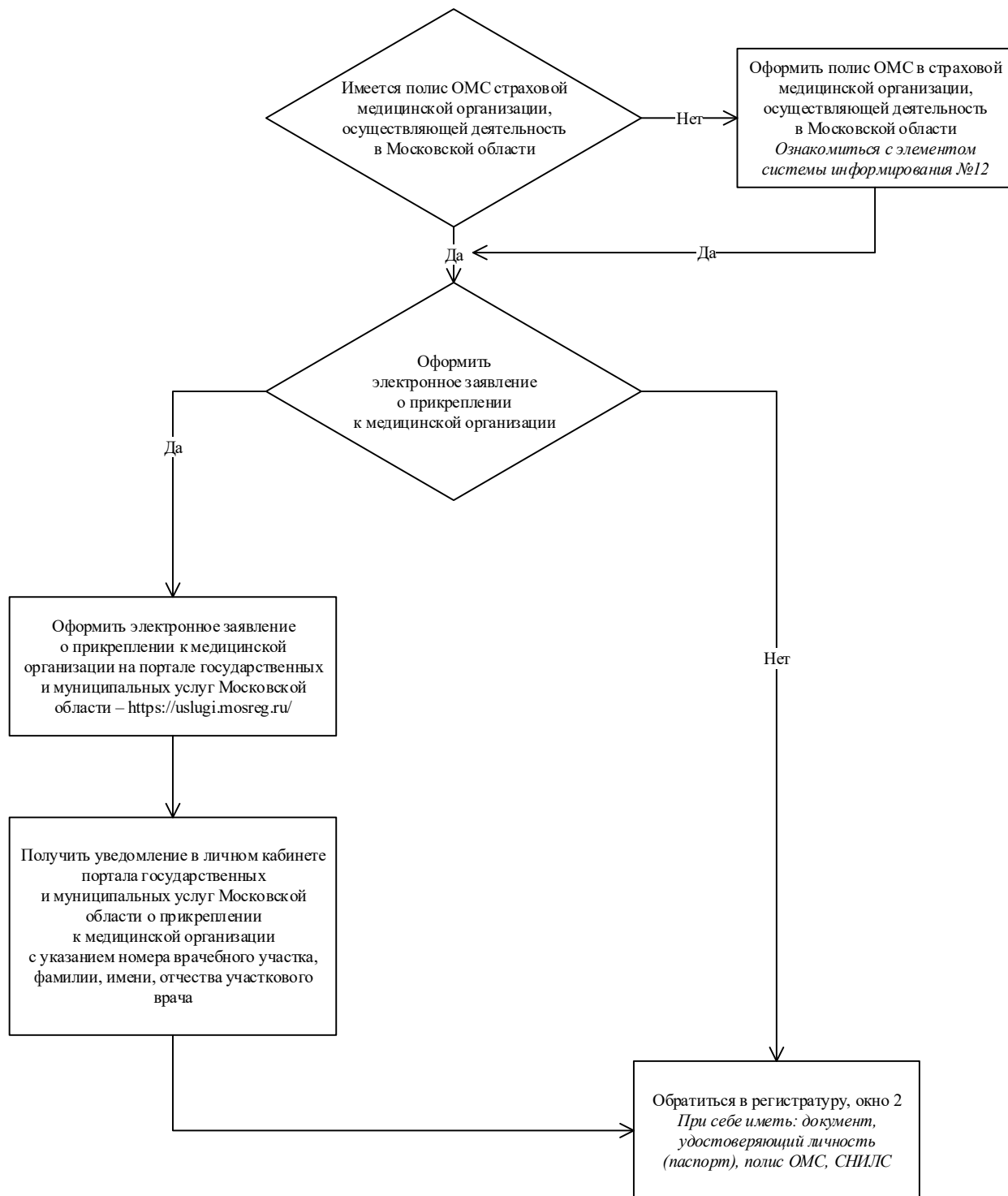
С уважением,

Главный врач



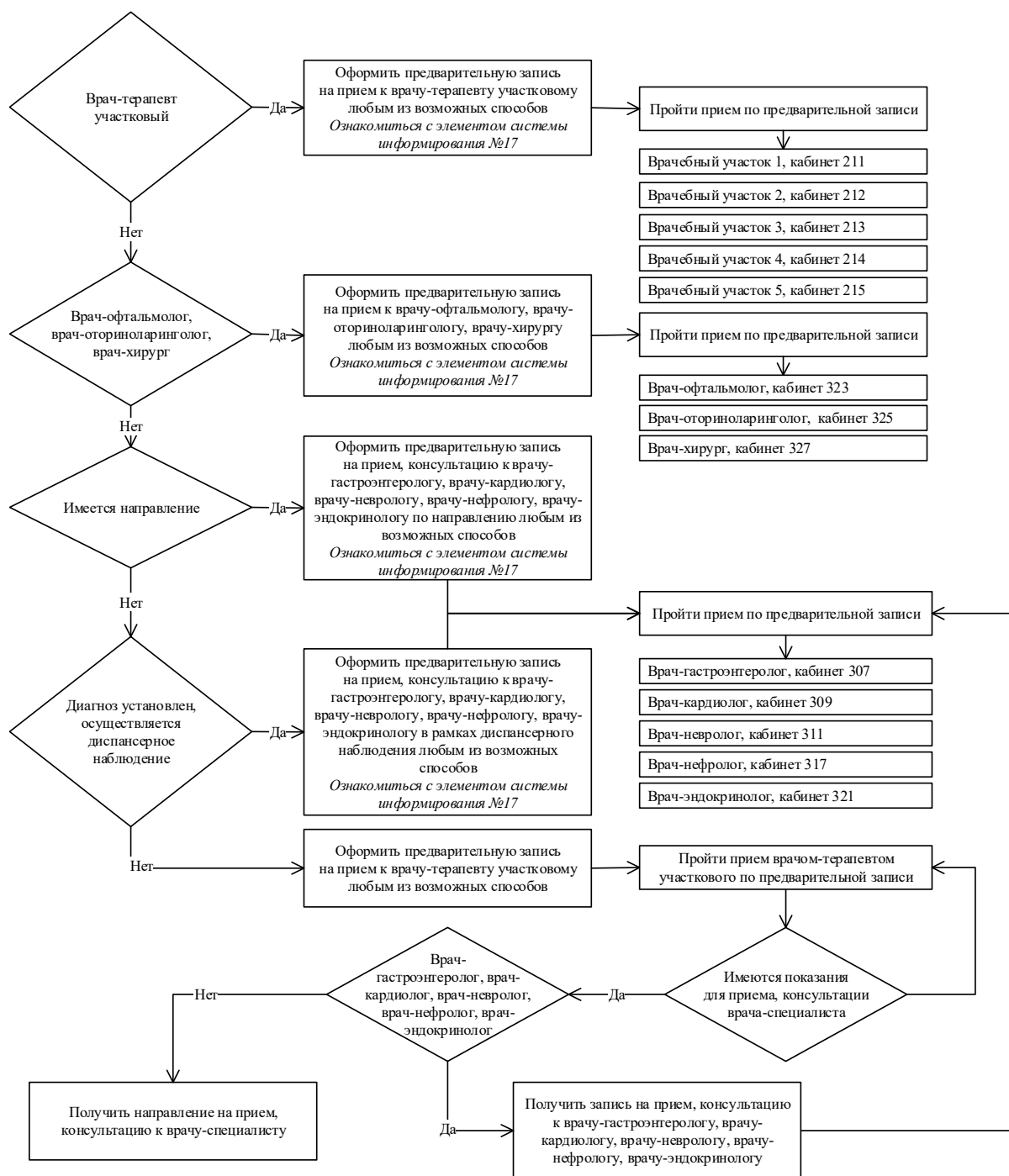
Пример 5. Информация о маршрутизации пациентов в МО

Маршрут «Прикрепление к медицинской организации»



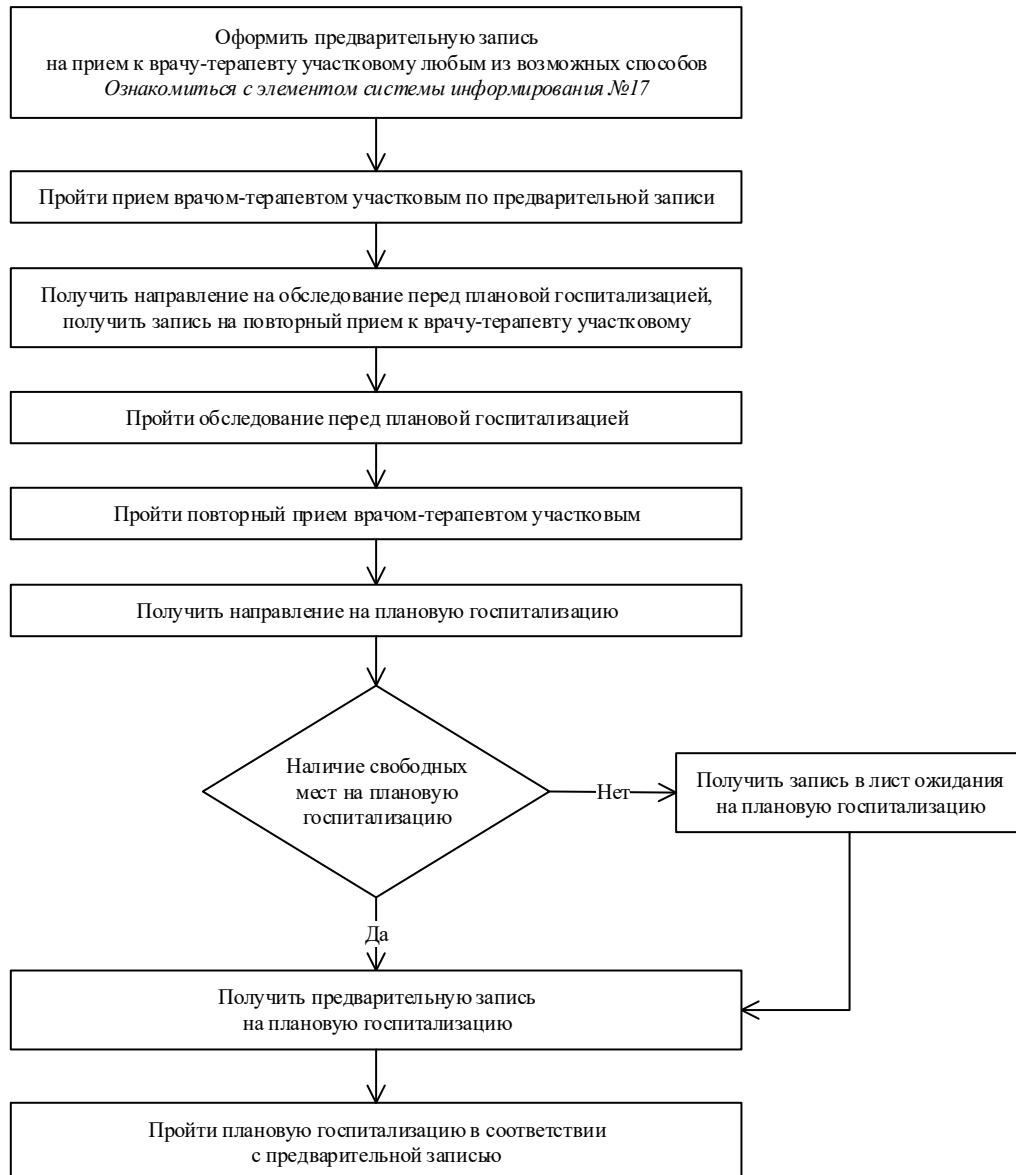


Маршрут «Прием врачом для получения медицинской помощи в плановой форме»





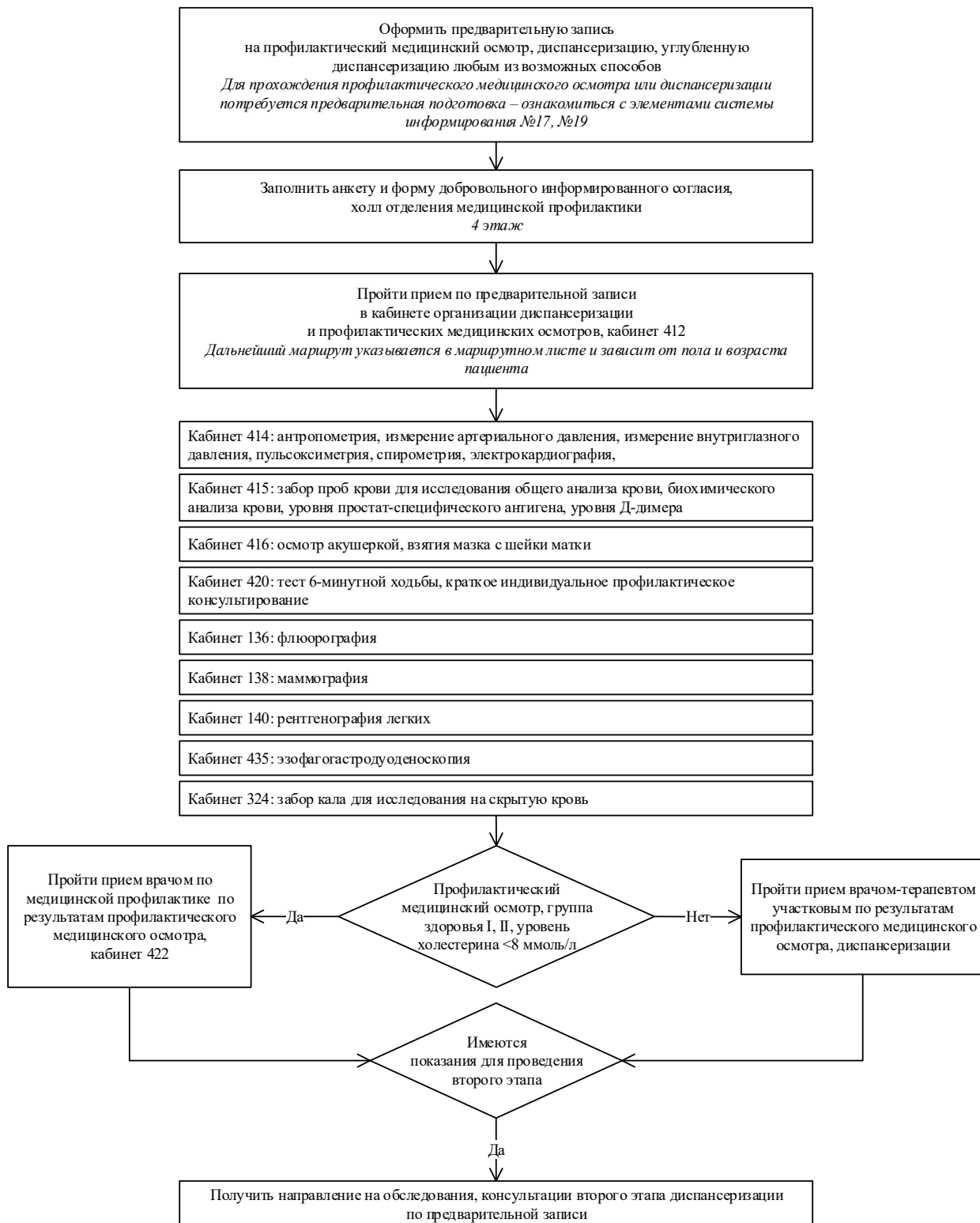
Маршрут «Плановая госпитализация»





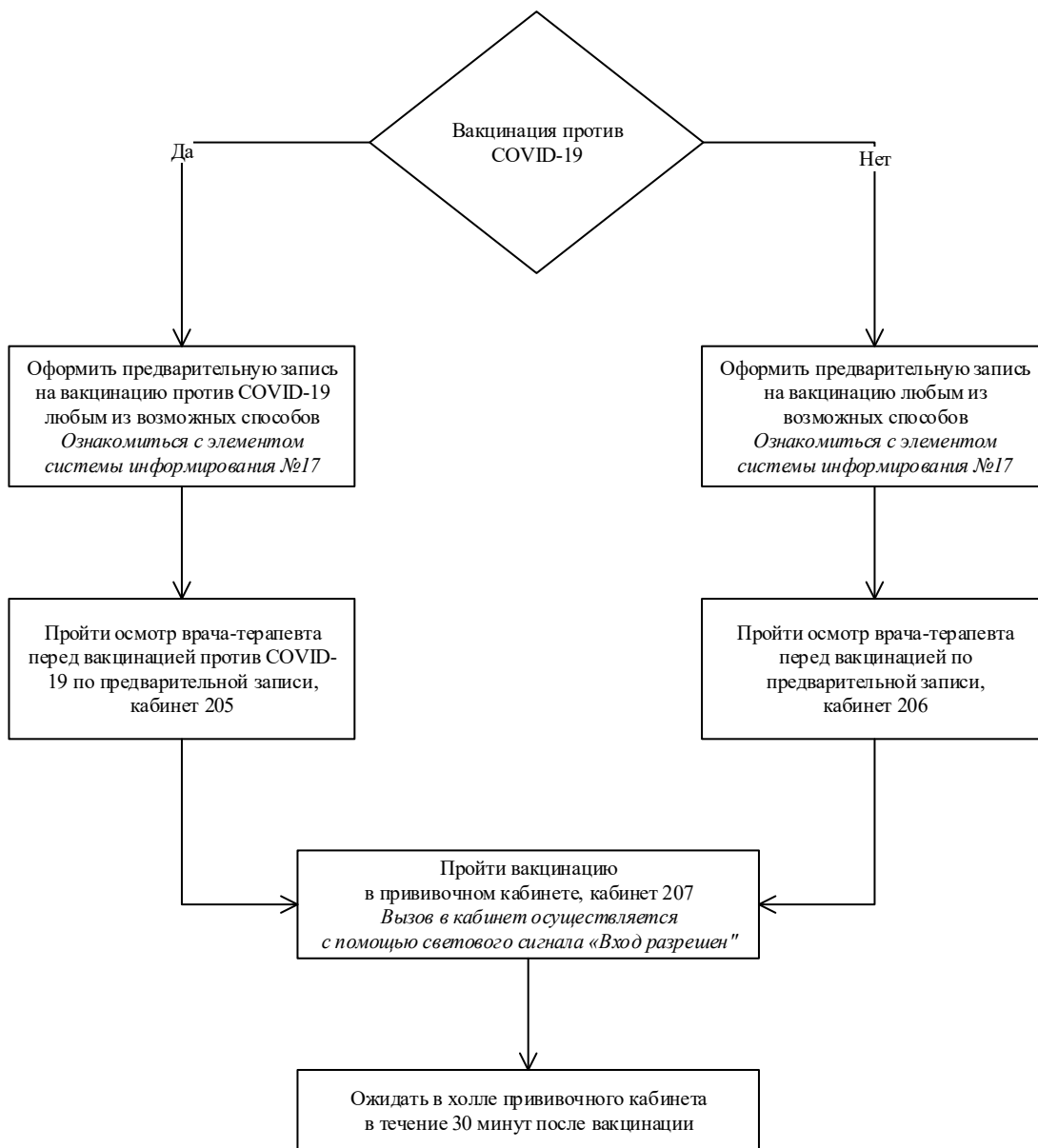
Система информирования об организации медицинской деятельности медицинской организации, оказывающей первичную медико-санитарную помощь

Маршрут «Диспансеризация и профилактический медицинский осмотр»



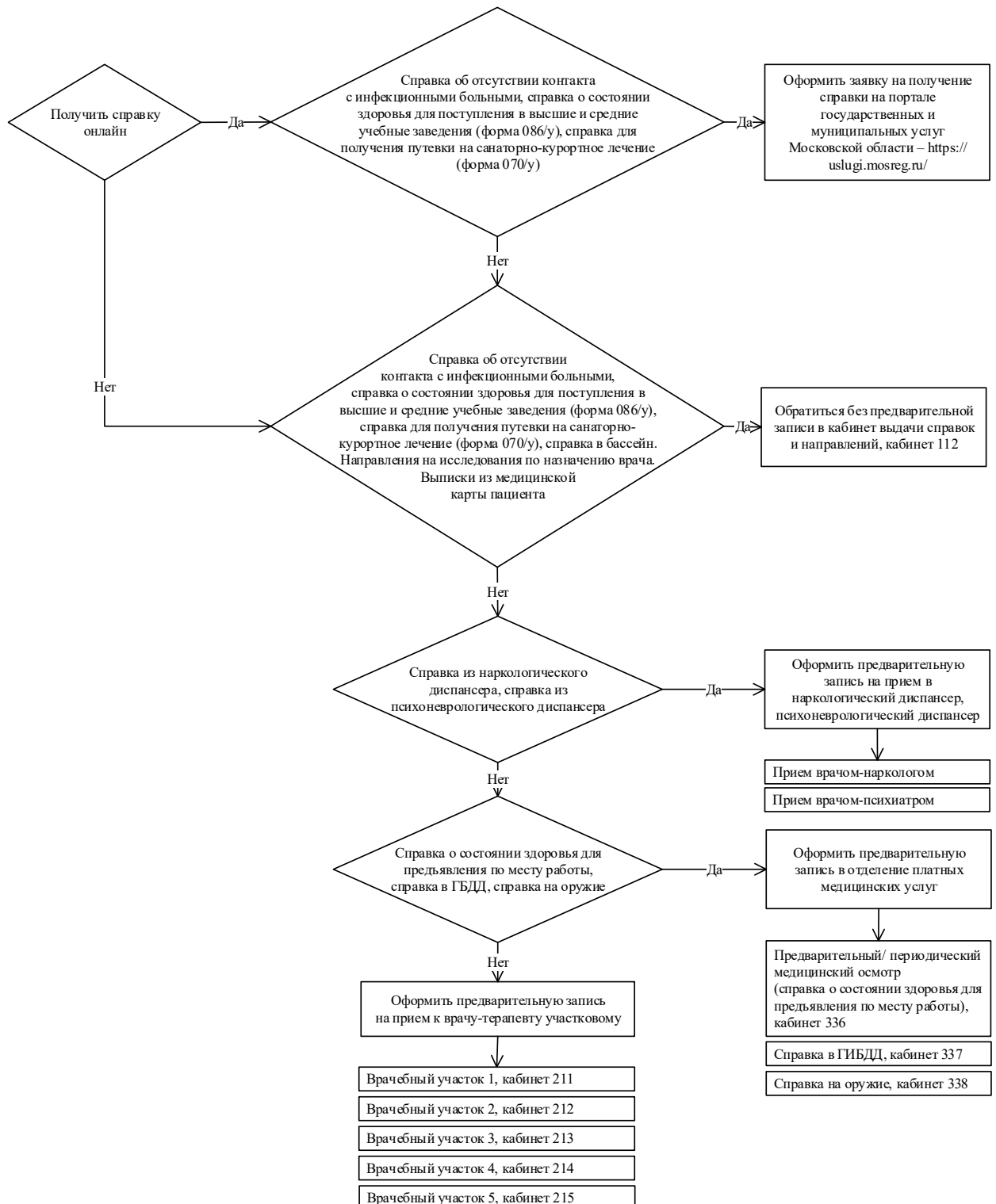


Маршрут «Вакцинация»



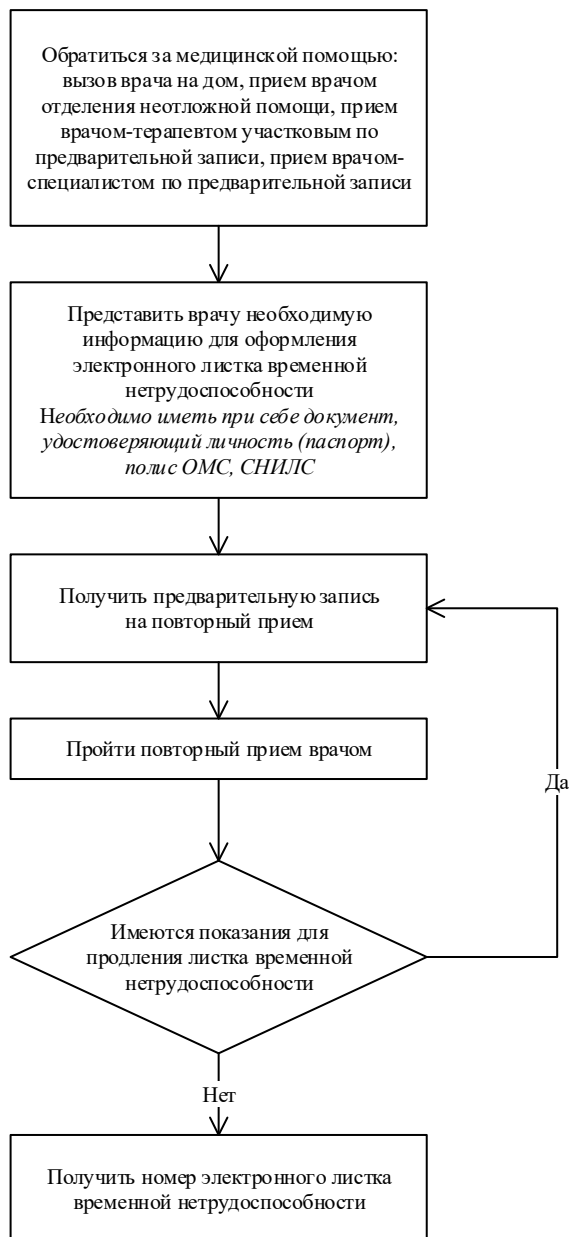


Маршрут «Получение справок, направлений, выписок из медицинской документации»



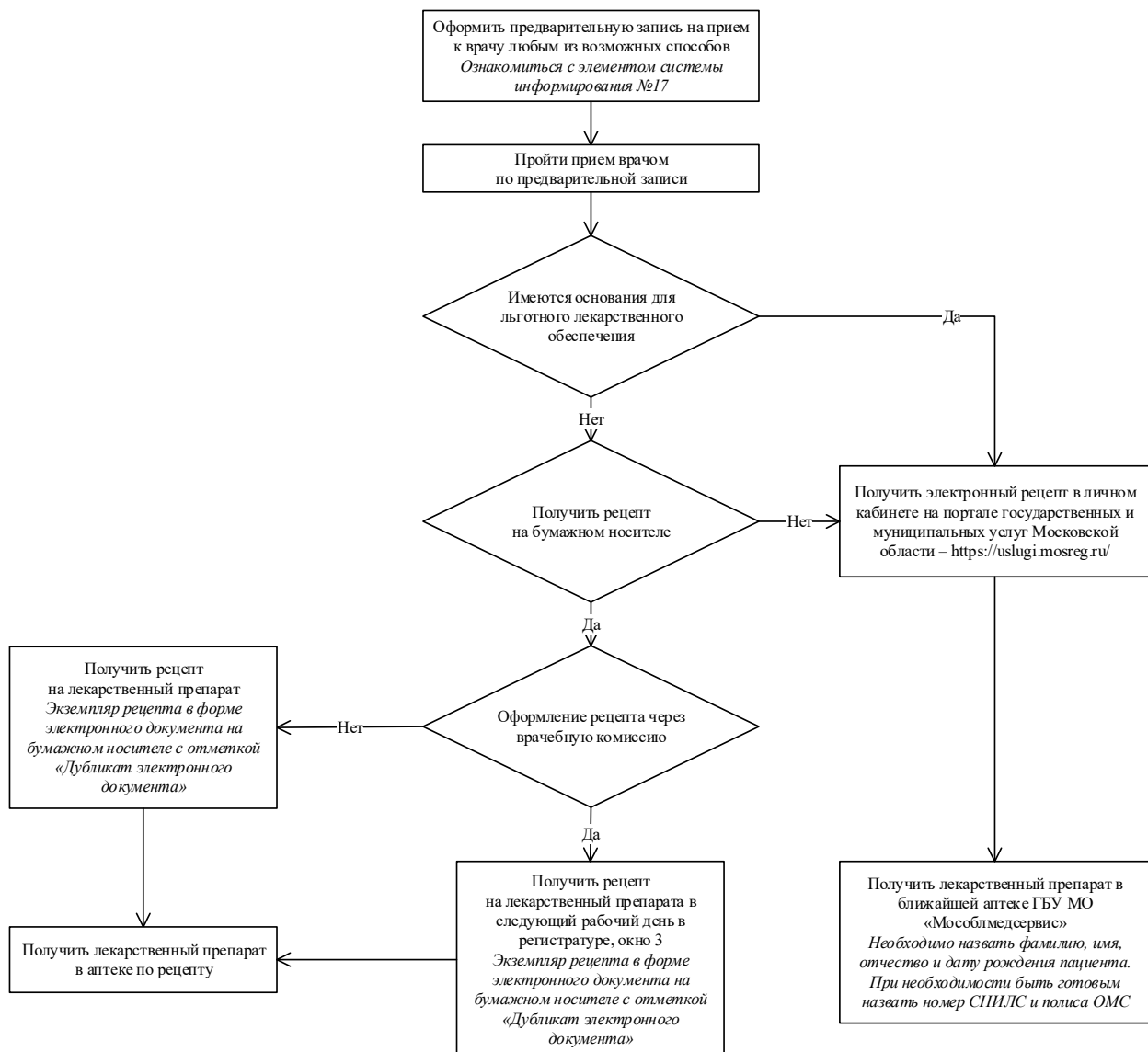


Маршрут «Получение листка временной нетрудоспособности»



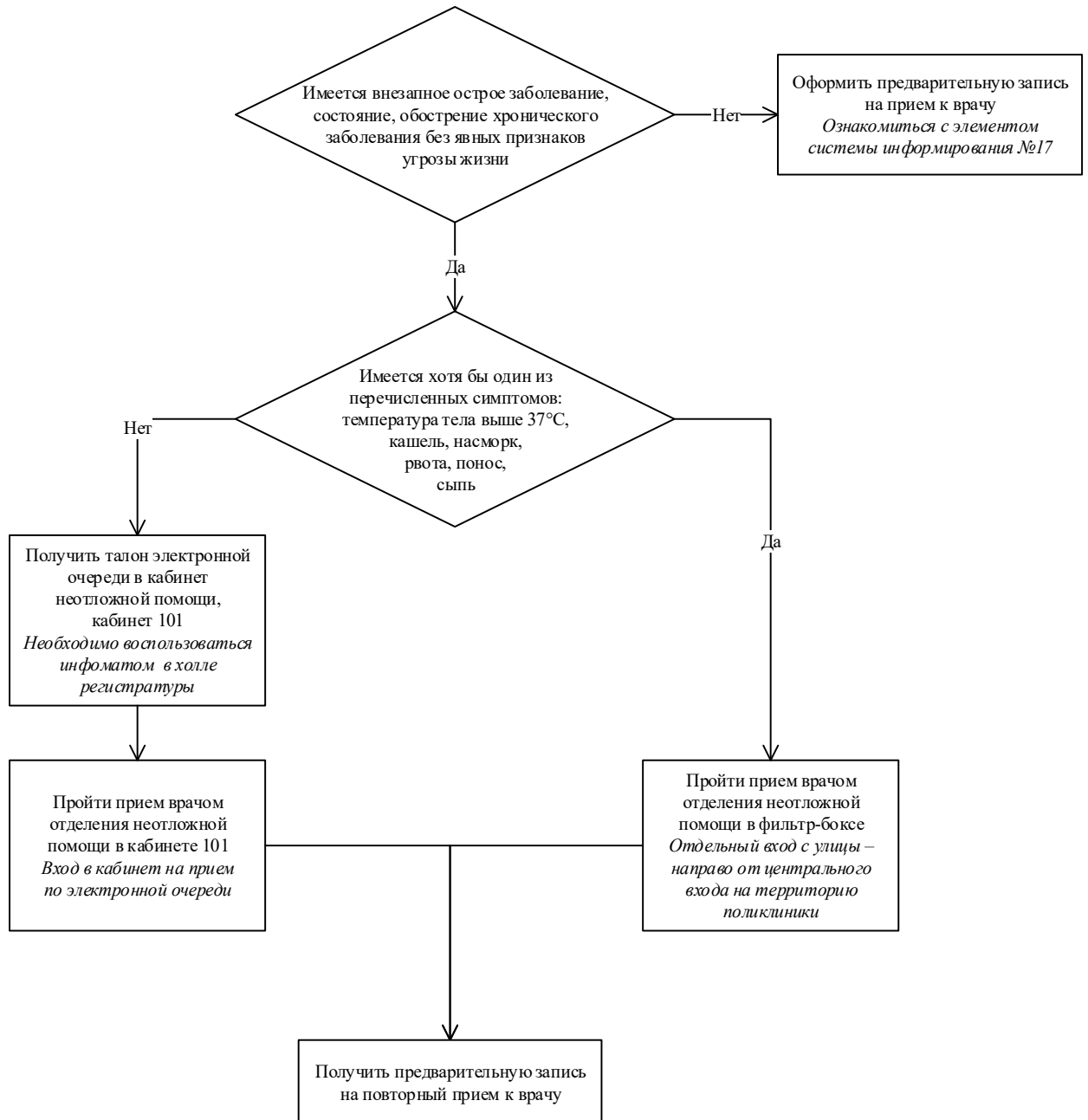


Маршрут «Оформление рецептов на лекарственные препараты»



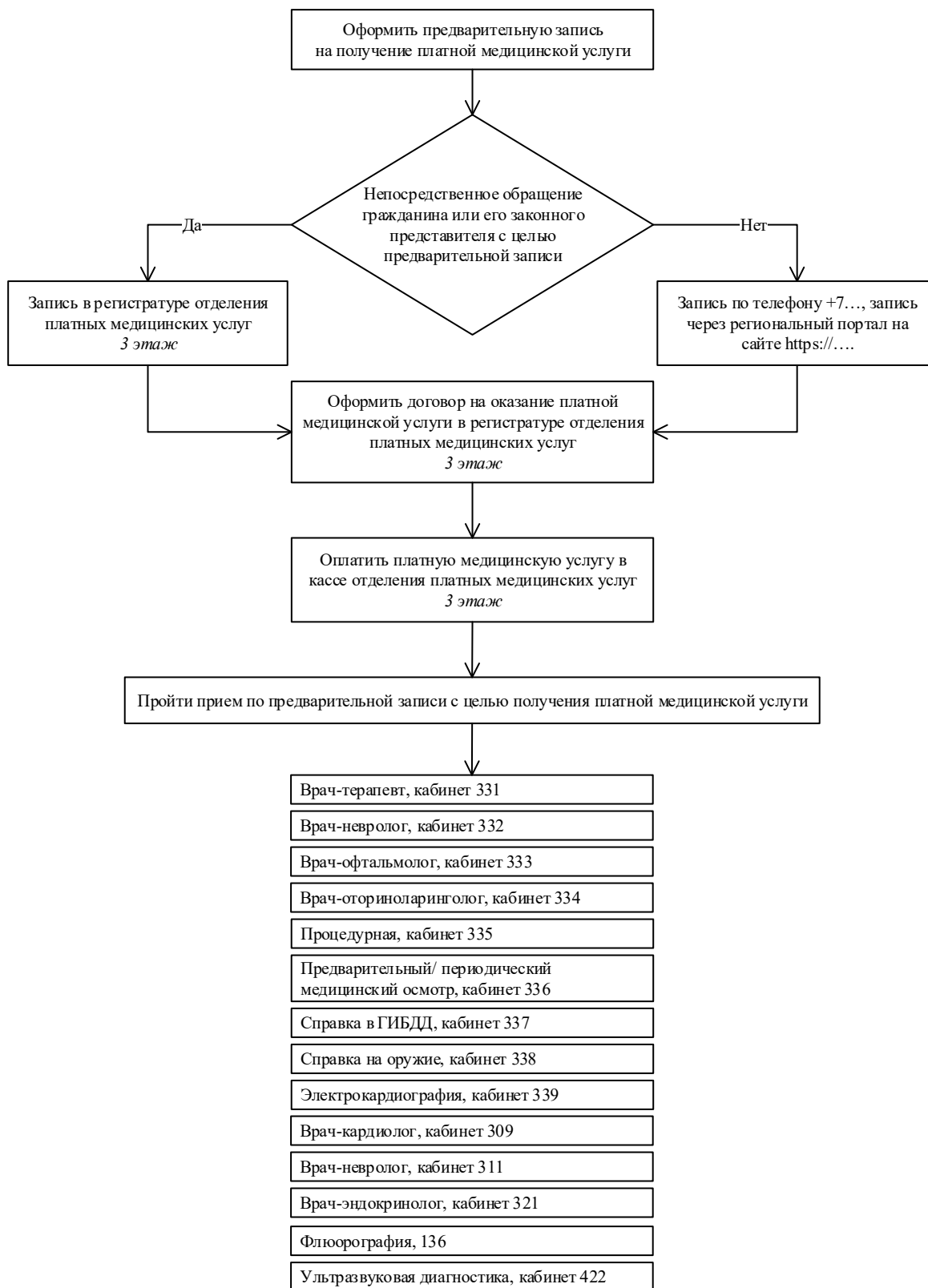


Маршрут «Получение медицинской помощи в неотложной форме в поликлинике»





Маршрут «Получение платных медицинских услуг»



ФГБУ «НМИЦ ТПМ» Минздрава России

Наши контакты:

 Москва, Петроверигский пер.,
д.10, стр. 3

 +7 (495) 212-07-13

 www.gnicpm.ru

 vk.com/gnicpmru

 t.me/fgbunmictpm